

Dell Latitude E5430

Uputstvo za vlasnika

Model sa regulacijom: P27G
Tip sa regulacijom: P27G001



Sadržaj

Napomene, oprez i upozorenja.....	0
Poglavlje 1: Rad na računaru.....	5
Pre rada u unutrašnjosti računara.....	5
Isključivanje računara.....	6
Posle rada u unutrašnjosti računara.....	6
Poglavlje 2: Uklanjanje i instaliranje komponenata.....	7
Preporučeni alati.....	7
Uklanjanje SD memorijske kartice.....	7
Instaliranje SD memorijske kartice.....	7
Uklanjanje ExpressCard kartice.....	7
Instaliranje ExpressCard kartice.....	7
Uklanjanje baterije.....	7
Instaliranje baterije.....	8
Uklanjanje kartice za modul pretplatničkog identiteta (SIM).....	8
Instaliranje kartice za modul pretplatničkog identiteta (SIM).....	9
Uklanjanje okna ekrana.....	9
Instaliranje okna ekrana.....	9
Uklanjanje kamere.....	10
Instaliranje kamere.....	10
Uklanjanje ploče ekrana.....	10
Instaliranje ploče ekrana.....	12
Uklanjanje okvira tastature.....	12
Instaliranje okvira tastature.....	14
Uklanjanje tastature.....	14
Instaliranje tastature.....	16
Uklanjanje pristupne ploče.....	16
Instaliranje pristupne ploče.....	17
Uklanjanje optičke disk jedinice.....	17
Instaliranje optičke disk jedinice.....	19
Uklanjanje tvrdog diska.....	19
Instaliranje tvrdog diska.....	21
Uklanjanje kartice za bežičnu lokalnu mrežu (WLAN).....	22
Instaliranje kartice za bežičnu lokalnu mrežu (WLAN).....	22
Uklanjanje memorijskog modula.....	22

Instaliranje memorijskog modula.....	22
Uklanjanje desne ploče osnove.....	23
Postavljanje desne ploče osnove.....	23
Uklanjanje termalnog modula.....	24
Postavljanje termalnog modula.....	24
Uklanjanje procesora.....	25
Instaliranje procesora.....	25
Uklanjanje oslonca za dlan.....	25
Instaliranje oslonca za dlan.....	27
Uklanjanje držača za čitač ExpressCard kartice.....	28
Postavljanje držača za čitač ExpressCard kartice.....	28
Uklanjanje Bluetooth modula.....	29
Instaliranje Bluetooth modula.....	29
Uklanjanje audio ploče.....	30
Instaliranje audio ploče.....	30
Uklanjanje sklopa ekrana.....	31
Instaliranje sklopa ekrana.....	32
Uklanjanje okvir za podršku zdesna.....	33
Postavljanje okvira za podršku zdesna.....	34
Uklanjanje modemske kartice.....	34
Instaliranje modemske kartice.....	35
Uklanjanje okvira za podršku sleva.....	35
Postavljanje okvira za podršku sleva.....	36
Uklanjanje matične ploče.....	37
Instaliranje matične ploče.....	39
Uklanjanje coin-cell baterije.....	40
Instaliranje coin-cell baterije.....	40
Uklanjanje ulazno/izlazne (U/I) ploče.....	41
Instaliranje ulazno/izlazne (U/I) ploče.....	42
Uklanjanje konektora za napajanje.....	42
Instaliranje konektora za napajanje.....	43
Uklanjanje ventilatora sistema.....	44
Instaliranje ventilatora sistema.....	45
Uklanjanje mrežnog konektora.....	46
Instaliranje mrežnog konektora.....	46
Uklanjanje zvučnika.....	47
Instaliranje zvučnika.....	48
Poglavlje 3: Specifikacije.....	51
Specifikacije.....	51
Poglavlje 4: Dodatne informacije.....	57


Informacije o doking portu.....	57
Poglavlje 5: Podešavanje sistema.....	59
Pregled	59
Ulaz u Podešavanje sistema.....	59
Opcije programa za podešavanje sistema.....	59
Poglavlje 6: Dijagnostika.....	69
Dijagnostika.....	69
Poglavlje 7: Kontakt sa Dell-om.....	71
Kontaktiranje kompanije Dell.....	71


Rad na računaru

Pre rada u unutrašnjosti računara


Koristite sledeće mere predostrožnosti kako biste svoj računar zaštitili od mogućih oštećenja i kako osigurali svoju ličnu bezbednost. Osim ako nije drugačije navedeno, svaka procedura u ovom dokumentu pretpostavlja da su ispunjeni sledeći uslovi:


- Pročitali ste bezbednosne informacije koje ste dobili uz računar.
- Komponenta se može zameniti ili, ako je kupljena odvojeno, instalirati izvođenjem procedure uklanjanja u obrnutom redosledu.


 **UPOZORENJE:** Pre rada u unutrašnjosti računara, pročitajte bezbednosne informacije koje ste dobili uz računar. Za dodatne informacije o najboljim bezbednosnim praksama pogledajte početnu stranu za usklađenost za propisima na www.dell.com/regulatory_compliance.

 **OPREZ:** Mnoge popravke mogu da obavljaju isključivo ovlašćeni servisni tehničari. Lično bi trebalo da obavljate samo rešavanje problema i sitne popravke, prema ovlašćenjima iz dokumentacije proizvoda ili u skladu sa uputstvima službe i tima za podršku na mreži ili putem telefona. Garancija ne pokriva štetu nastalu kao posledica servisiranja koje nije ovlašćeno od strane kompanije Dell. Pročitajte bezbednosna uputstva koja ste dobili sa proizvodom i pridržavajte ih se.

 **OPREZ:** Da biste izbegli elektrostatičko pražnjenje, uzemljite se pomoću trake za uzemljenje ili povremeno dodirujte neobojenu metalnu površinu, kao što je konektor na zadnjem delu računara.

 **OPREZ:** Komponentama i karticama rukujte pažljivo. Ne dirajte komponente ili kontakte na kartici. Karticu držite za ivice ili za njen metalni držač. Držite komponentu kao što je procesor za ivice, a ne za pinove.

 **OPREZ:** Kada odspajate kabl, povucite njegov konektor ili jezičak za povlačenje, a ne sam kabl. Neki kablovi imaju konektore sa držačima za zaključavanje; ako isključujete ovu vrstu kabla, pritisnite držače za zaključavanje pre nego što odspojite kabl. Kada razdvajate konektore držite ih poravnate i izbegavajte krivljenje bilo kojeg pina konektora. Takođe, pre nego što priključite kabl, pobrinite se da su oba konektora pravilno okrenuta i poravnata.


 **NAPOMENA:** Boja vašeg računara i nekih komponenata može izgledati drugačije u odnosu na one prikazane u ovom dokumentu.

Da biste izbegli oštećenje računara, prođite kroz sledeće korake pre nego što počnete sa radom u unutrašnjosti računara.

1. Uverite se da je vaša radna površina ravna i čista da biste sprečili grebanje poklopca računara.
2. Isključite računar (pogledajte odeljak Isključivanje računara).

 **OPREZ:** Da biste odspojili mrežni kabl, prvo isključite kabl iz računara a zatim isključite kabl iz mrežnog uređaja.

3. Odspojite sve mrežne kablove iz računara.
4. Isključite računar i sve priključene uređaje iz pripadajućih električnih utičnica.
5. Pritisnite i zadržite taster za napajanje dok odspajate računar da biste uzemljili matičnu ploču.
6. Skinite poklopac.


 **OPREZ:** Pre nego što dodirnete unutrašnjost računara, uzemljite se dodirivanjem neobojene metalne površine, kao što je metal na zadnjoj strani računara. Dok radite, povremeno dodirujte neobojenu metalnu površinu kako biste odstranili statički elektricitet koji bi mogao da ošteti unutrašnje komponente.

Isključivanje računara


△ OPREZ: Da bi se izbegao gubitak podataka, sačuvajte i zatvorite sve otvorene datoteke i zatvorite sve otvorene programe pre nego što isključite računar.

1. Isključite operativni sistem:

- Za Windows 7:

Kliknite na **Start** , zatim kliknite na **Isključenje**.

- Za Windows Vista:

Kliknite na **Start** , zatim kliknite na strelicu u donjem desnom uglu **Start** menija, kao što je dole prikazano, a zatim kliknite na **Isključenje**.



- Za Windows XP:

Kliknite na **Start** → **Isključi računar** → **Isključi**. Računar se isključuje nakon završetka procesa isključivanja operativnog sistema.

2. Uverite se da su računar i svi povezani uređaji isključeni. Ako se računar i povezani uređaji nisu automatski isključili kada ste isključili operativni sistem, pritisnite i zadržite taster za napajanje otprilike 6 sekundi da biste ih isključili.

Posle rada u unutrašnjosti računara

Nakon što završite bilo koju proceduru zamene, a pre nego što uključite računar, uverite se da su svi eksterni uređaji, kartice i kablovi povezani.

1. Zamenite poklopac.

△ OPREZ: Da biste povezali mrežni kabl, prvo priključite kabl u mrežni uređaj a zatim ga priključite u računar.

2. Povežite telefonske ili mrežne kablove sa računarom.

3. Priključite računar i sve povezane uređaje u odgovarajuće električne utičnice.

4. Uključite računar.

5. Ako je potrebno, proverite da li računar radi ispravno pokretanjem programa Dell Diagnostics.

Uklanjanje i instaliranje komponenata

Ovaj odeljak pruža detaljne informacije o tome kako da uklonite ili instalirate komponente vašeg računara.

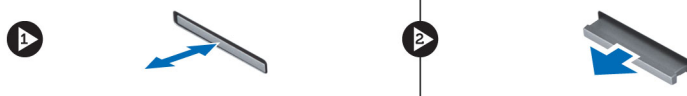
Preporučeni alati

Za procedure u ovom dokumentu mogu se zahtevati sledeći alati:

- Mali odvrtič sa ravni vrhom
- Phillips odvrtič
- Malo plastično šilo

Uklanjanje SD memorijske kartice

1. Sledite procedure u odeljku *Pre rada u unutrašnjosti računara*.
2. Pritisnite SD memorijsku karticu da biste je oslobodili iz računara.
3. Izvadite SD memorijsku karticu iz računara.

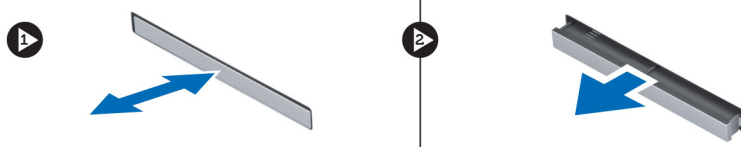


Instaliranje SD memorijske kartice

1. Gurnite memorijsku karticu u odeljak tako da „klikne“.
2. Sledite procedure u odeljku *Posle rada u unutrašnjosti računara*.

Uklanjanje ExpressCard kartice

1. Sledite procedure u odeljku *Pre rada na računaru*.
2. Pritisnite ExpressCard karticu.
3. Gurajte ExpressCard karticu van računara.



Instaliranje ExpressCard kartice

1. Postavite ExpressCard karticu u slot i pritisnite dok ne „klikne“.
2. Sledite procedure u odeljku *Posle rada u unutrašnjosti računara*.

Uklanjanje baterije

1. Sledite procedure u odeljku *Pre rada u unutrašnjosti računara*.
2. Gurnite reze za otpuštanje baterije u otključan položaj.



3. Uklonite bateriju iz računara.

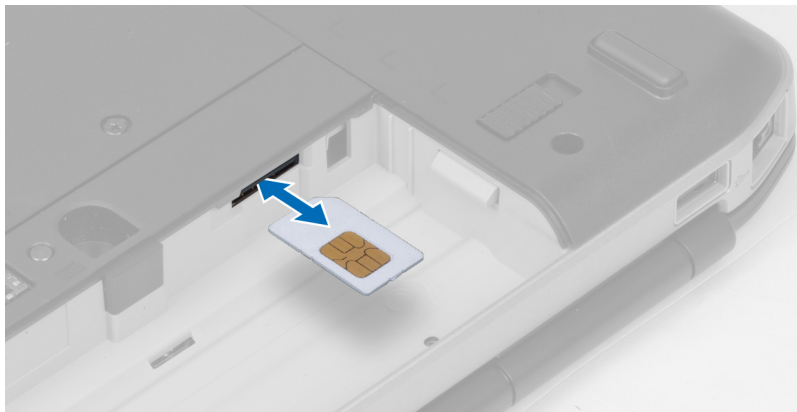


Instaliranje baterije

1. Gurnite bateriju u pripadajući slot tako da „klikne“ u ležište.
2. Sledite procedure u odeljku *Posle rada u unutrašnjosti računara*.

Uklanjanje kartice za modul pretplatničkog identiteta (SIM)

1. Sledite procedure u odeljku *Pre rada na računaru*.
2. Uklonite bateriju.
3. Pritisnite i oslobodite SIM karticu koja se nalazi u zidu baterije.
4. Izgurajte SIM karticu iz računara.

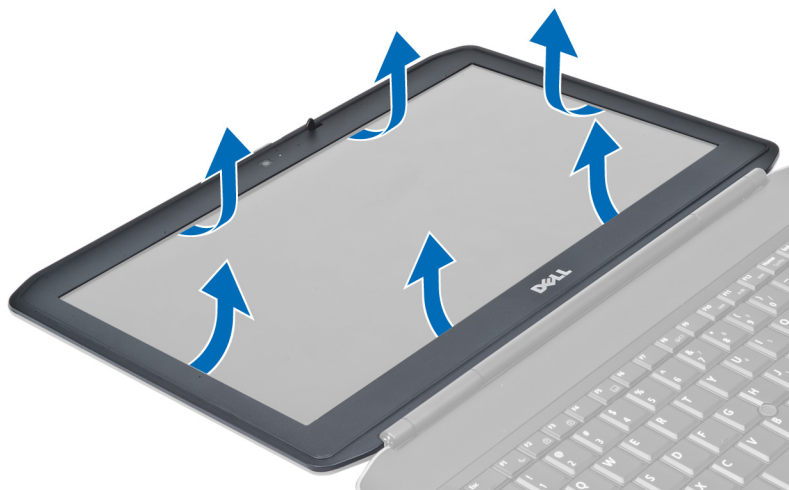


Instaliranje kartice za modul pretplatničkog identiteta (SIM)

1. Umetnite SIM karticu u slot.
2. Instalirajte bateriju.
3. Sledite procedure u odeljku *Posle rada u unutrašnjosti računara*.

Uklanjanje okna ekrana

1. Sledite procedure u odeljku *Pre rada u unutrašnjosti računara*.
2. Uklonite bateriju.
3. Podignite donju ivicu okna ekrana.
4. Pritiskajte ivice na svim stranama i gornju ivicu okna tastature.



5. Uklonite okno ekrana sa prednje strane računara.

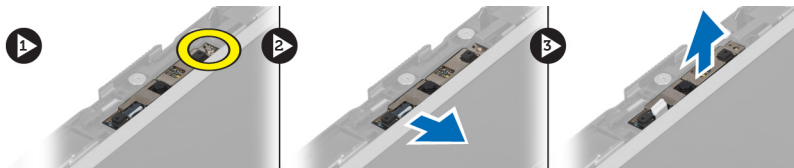
Instaliranje okna ekrana

1. Postavite okno ekrana na sklop ekrana.
2. Počev od gornjeg ugla, pritisnite okno ekrana i nastavite tako duž svih ivica dok se celo okno ne utisne na sklop ekrana.

3. Instalirajte bateriju.
4. Sledite procedure u odeljku *Posle rada u unutrašnjosti računara.*

Uklanjanje kamere

1. Sledite procedure u odeljku *Pre rada u unutrašnjosti računara.*
2. Uklonite:
 - a) bateriju
 - b) okno ekrana
3. Odspojite kabl kamere.
4. Uklonite zavrtnaj koji pričvršćuje modul kamere i mikrofona.
5. Podignite i uklonite modul kamere i mikrofona.

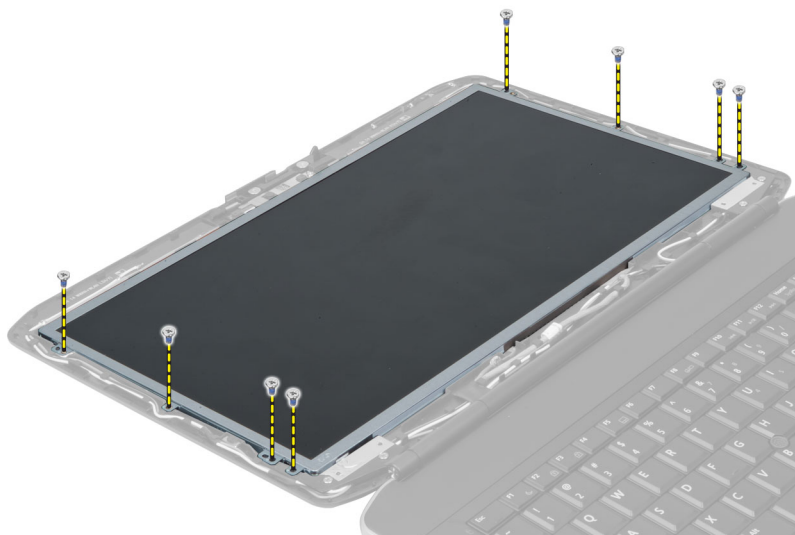


Instaliranje kamere

1. Postavite modul kamere i mikrofona na okvir ekrana.
2. Pričvrstite zavrtnaj koji drži modul kamere i mikrofona.
3. Povežite kabl kamere.
4. Instalirajte:
 - a) okno ekrana
 - b) bateriju
5. Sledite procedure u odeljku *Posle rada u unutrašnjosti računara.*

Uklanjanje ploče ekrana

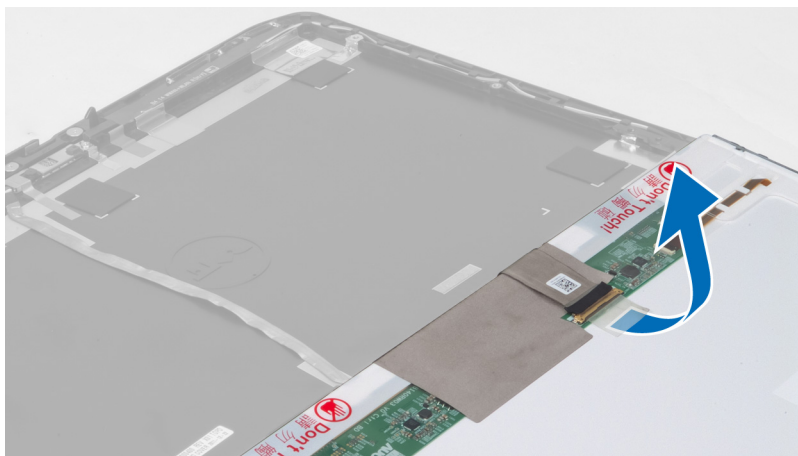
1. Sledite procedure u odeljku *Pre rada u unutrašnjosti računara.*
2. Uklonite:
 - a) bateriju
 - b) okno ekrana
3. Uklonite zavrtnje koji učvršćuju ploču ekrana.



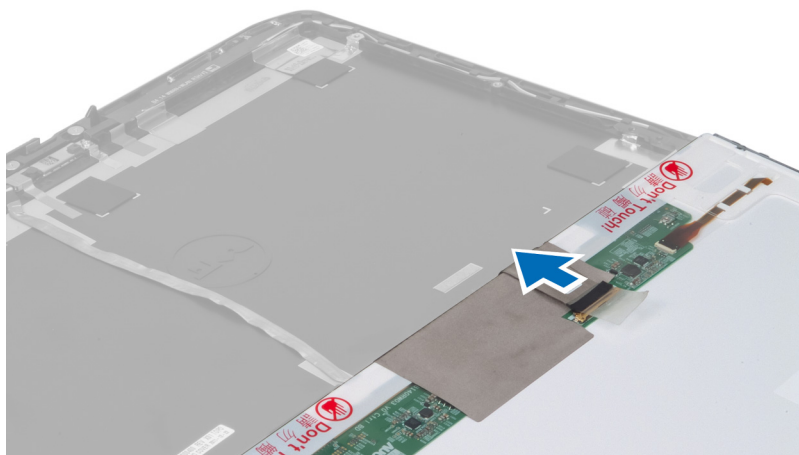
4. Okrenite ploču ekrana naopak.



5. Odvojite vezice i odspojite kabl za niskonaponsko diferencijalno signaliziranje (LVDS) sa zadnjeg dela ploče ekrana.



6. Uklonite ploču ekrana sa sklopa ekrana.

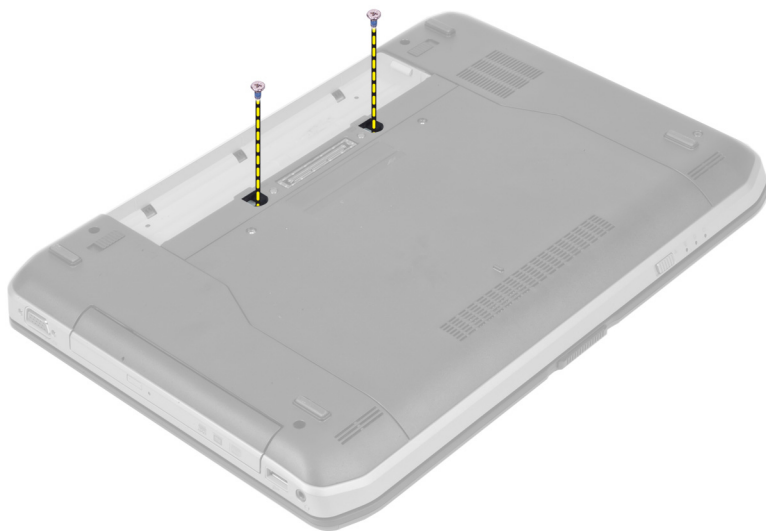


Instaliranje ploče ekrana

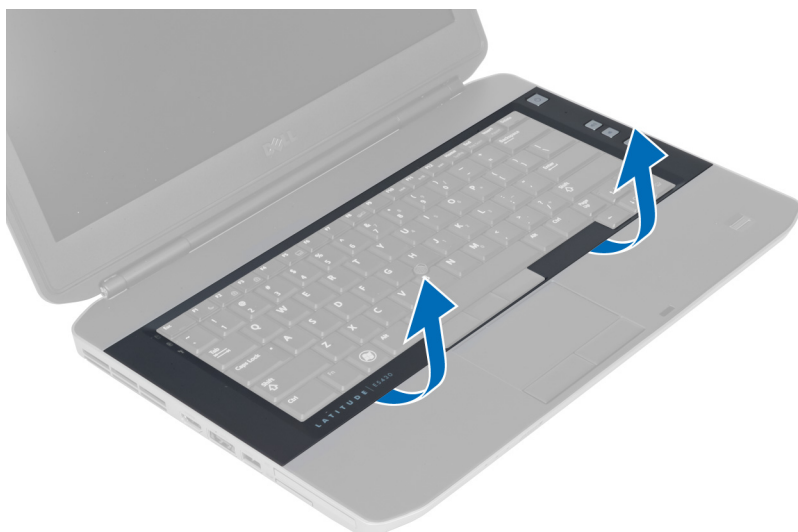
1. Uklonite zavrtnje koji učvršćuju nosače ekrana za ploču ekrana.
2. Pričvrstite ploču ekrana za matičnu ploču.
3. Poravnajte ploču ekrana u originalan položaj na računaru.
4. Povežite kabl za niskonaponsku diferencijalnu signalizaciju (LVSD) na ploču ekrana i pričvrstite traku.
5. Okrenite ploču ekrana i postavite zavrtnje koji je pričvršćuju.
6. Instalirajte:
 - a) okno ekrana
 - b) bateriju
7. Sledite procedure u odeljku *Posle rada u unutrašnjosti računara*.

Uklanjanje okvira tastature

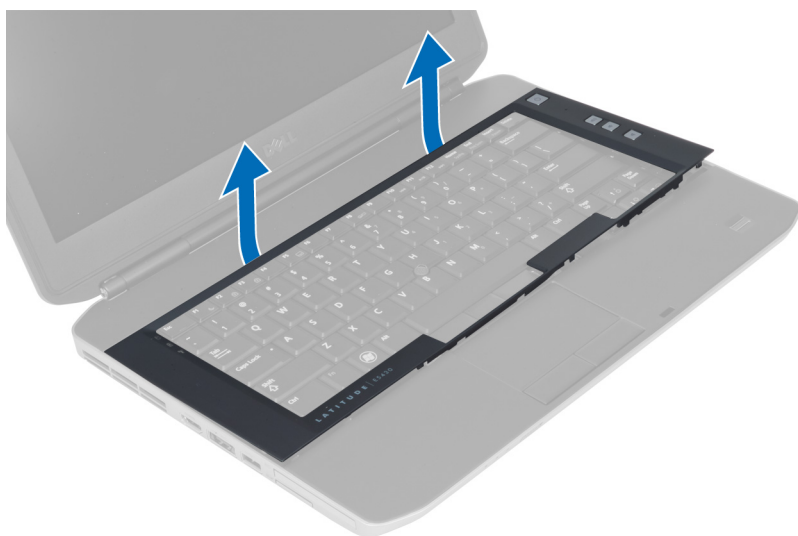
1. Sledite procedure u odeljku *Pre rada u unutrašnjosti računara*.
2. Uklonite bateriju.
3. Uklonite zavrtnje na zadnjem delu računara.



4. Odignite okvir tastature od donjeg središta.



5. Pritiskajte ivice na svim stranama i gornju ivicu okna tastature.
6. Podignite da biste uklonili okvir tastature sa računara.

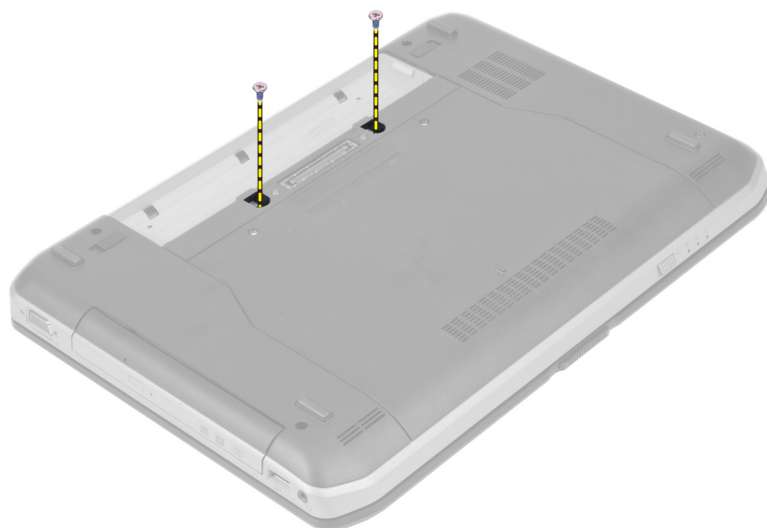


Instaliranje okvira tastature

1. Poravnajte okvir tastature unutar odeljka.
2. Pritisnite duž strana okvira tastature dok ne „klikne“ unutar ležišta.
3. Instalirajte bateriju.
4. Sledite procedure u odeljku *Posle rada u unutrašnjosti računara*.

Uklanjanje tastature

1. Sledite procedure u odeljku *Pre rada u unutrašnjosti računara*.
2. Uklonite:
 - a) bateriju
 - b) okvir tastature
3. Uklonite zavrtnje na zadnjem delu računara.



4. Uklonite zavrtnje koji učvršćuju tastaturu.



5. Podignite sponu da biste oslobodili kabl tastature i isključili ga iz računara.
6. Preokrenite tastaturu.



7. Uklonite lepljivu traku koja drži ravni kabl na zadnjoj strani tastature i uklonite ga sa računara.



8. Uklonite tastaturu sa računara.

Instaliranje tastature

1. Pričvrstite ravan kabl na tastaturu.
2. Zalepite ravan kabl za tastaturu lepljivom trakom.
3. Gurajte tastaturu u odeljak dok se svi metalni držači ne smeste u svoja ležišta.
4. Pritegnite sponu kabla tastature.
5. Pritisnite tastaturu na levoj i desnoj strani tako da sve sponu budu u potpunosti pričvršćene za računar.
6. Uklonite zavrtnje koji učvršćuju tastaturu za sklop oslonca za dlan.
7. Zašrafite na zadnjoj strani računara.
8. Instalirajte:
 - a) okvir tastature
 - b) bateriju
9. Sledite procedure u odeljku *Posle rada u unutrašnjosti računara*.

Uklanjanje pristupne ploče

1. Sledite procedure u odeljku *Pre rada u unutrašnjosti računara*.
2. Uklonite bateriju.
3. Uklonite zavrtnje koji učvršćuju pristupnu ploču.



4. Povucite pristupnu ploču prema prednjoj strani sistema i uklonite je sa računara.



Instaliranje pristupne ploče

1. Gurajte pristupnu ploču u predvideni slot dok ne „klikne“ u ležište.
2. Instalirajte zavrtnje koji učvršćuju pristupnu ploču za računar.
3. Instalirajte bateriju.
4. Sledite procedure u odeljku *Posle rada u unutrašnjosti računara*.

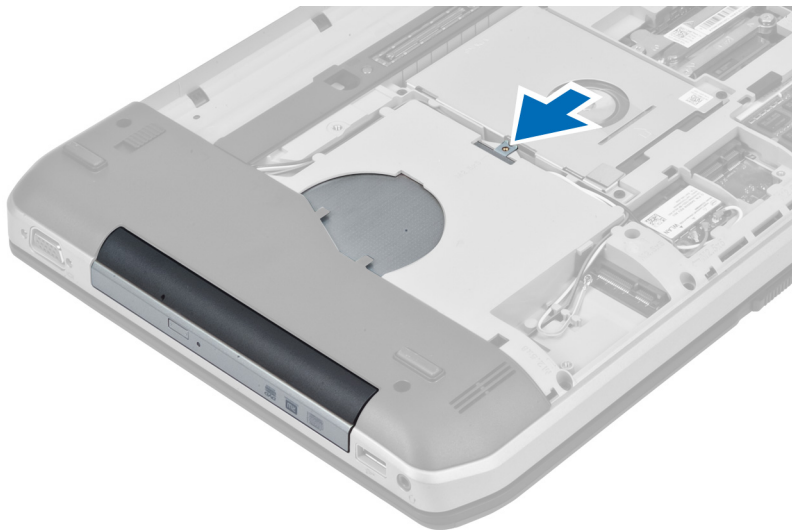
Uklanjanje optičke disk jedinice

1. Sledite procedure u odeljku *Pre rada u unutrašnjosti računara*.
2. Uklonite:
 - a) bateriju
 - b) pristupnu ploču

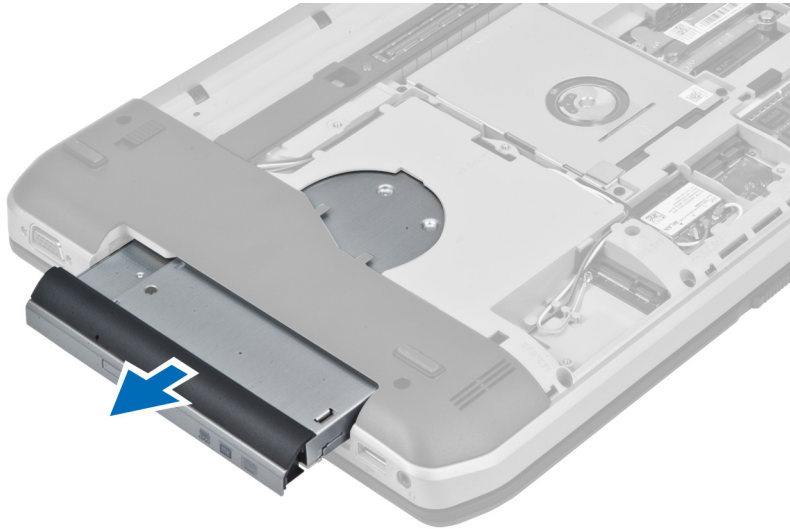
3. Uklonite zavrtnaj koji učvršćuje optički disk.



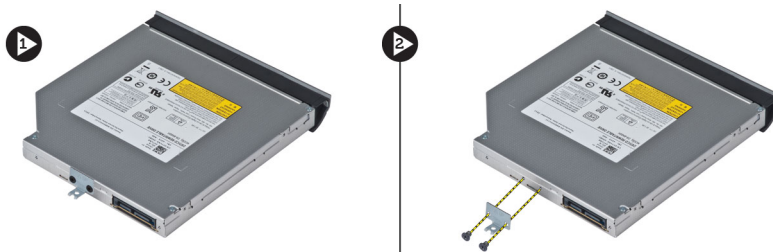
4. Izvucite zavrtnaj iz računara da biste oslobodili optičku disk jedinicu iz drajva.



5. Uklonite optički disk sa računara.



6. Uklonite zavrtnje koji učvršćuju konzolu optičkog diska.
7. Uklonite konzolu optičkog diska.



8. Izvucite jezičke konzole optičkog diska da biste odvojili konzolu za optički disk od optičke disk jedinice.
9. Uklonite konzolu optičkog diska.

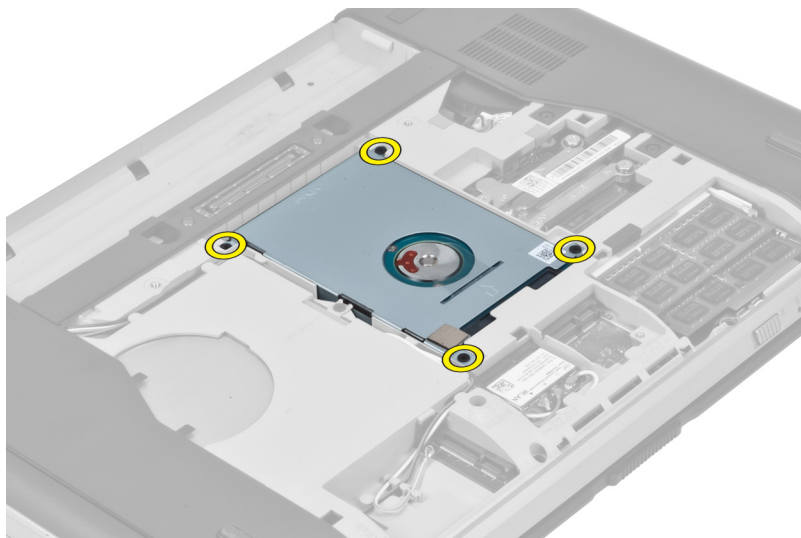
Instaliranje optičke disk jedinice

1. Pripojite jezičke konzole optičkog diska da biste dodali konzolu na optičku disk jedinicu.
2. Postavite konzolu optičkog diska.
3. Pričvrstite zavrtnje koji učvršćuju konzolu optičkog diska.
4. Umetnite optički disk u računar.
5. Pritegnite zavrtnj koji učvršćuje optičku disk jedinicu.
6. Instalirajte:
 - a) pristupnu ploču
 - b) bateriju
7. Sledite procedure u odeljku *Posle rada u unutrašnjosti računara*.

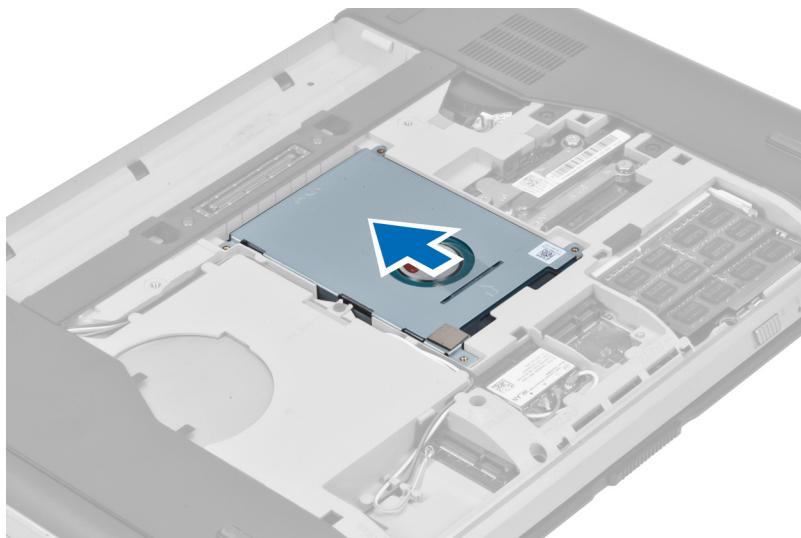
Uklanjanje tvrdog diska

1. Sledite procedure u odeljku *Pre rada u unutrašnjosti računara*.
2. Uklonite:
 - a) bateriju
 - b) pristupnu ploču

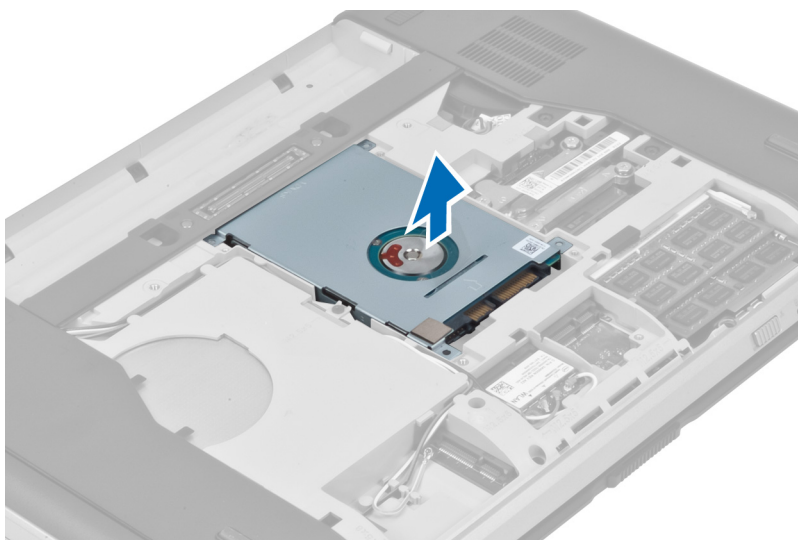
3. Uklonite zavrtnje koji učvršćuju konzolu čvrstog diska u položaj.



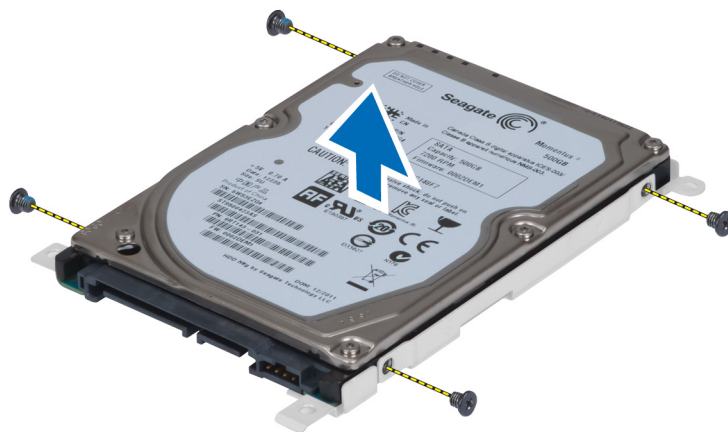
4. Povucite jezičak konzole čvrstog diska da biste oslobodili čvrsti disk sa konektora.



5. Skinite čvrsti disk sa računara.



6. Uklonite zavrtnje koji učvršćuju konzolu čvrstog diska.



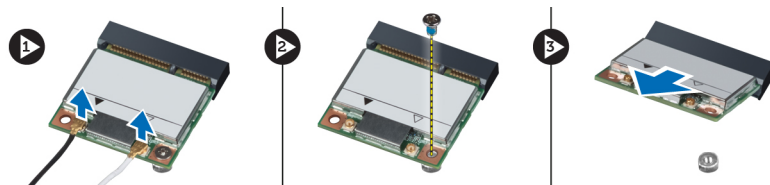
7. Skinite konzolu čvrstog diska sa čvrstog diska.

Instaliranje tvrdog diska

1. Poravnajte konzolu čvrstog diska na čvrsti disk.
2. Pritegnite zavrtnje koji učvršćuju konzolu čvrstog diska.
3. Postavite čvrsti disk u računar.
4. Pritegnite zavrtnj koji pričvršćuje konzolu čvrstog diska.
5. Instalirajte:
 - a) pristupnu ploču
 - b) bateriju
6. Sledite procedure u odeljku *Posle rada u unutrašnjosti računara*.

Uklanjanje kartice za bežičnu lokalnu mrežu (WLAN)

1. Sledite procedure u odeljku *Pre rada u unutrašnjosti računara.*
2. Uklonite:
 - a) bateriju
 - b) pristupnu ploču
3. Isključite antenske kablove sa WLAN kartice.
4. Uklonite zavrtnaj koji učvršćuje WLAN karticu za računar.
5. Uklonite WLAN karticu iz pripadajućeg slota na matičnoj ploči.

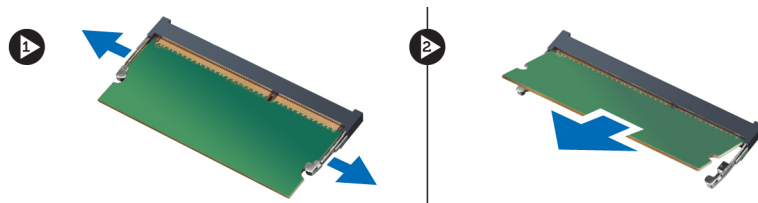


Instaliranje kartice za bežičnu lokalnu mrežu (WLAN)

1. Umetnite WLAN karticu u njen konektor pod uglom od 45 stepeni u predvideni slot.
2. Povežite antenske kablove sa odgovarajućim konektorima označenim na WLAN kartici.
3. Zamenite i pritegnite zavrtnaj da biste učvrstili WLAN karticu na računar.
4. Instalirajte:
 - a) pristupnu ploču
 - b) bateriju
5. Sledite procedure u odeljku *Posle rada u unutrašnjosti računara.*

Uklanjanje memorijskog modula

1. Sledite procedure u odeljku *Pre rada u unutrašnjosti računara.*
2. Uklonite:
 - a) bateriju
 - b) pristupnu ploču
3. Odignite pričvrstne spone od memorijskog modula dok ne iskoči.
4. Podignite memorijski modul i uklonite ga iz računara.



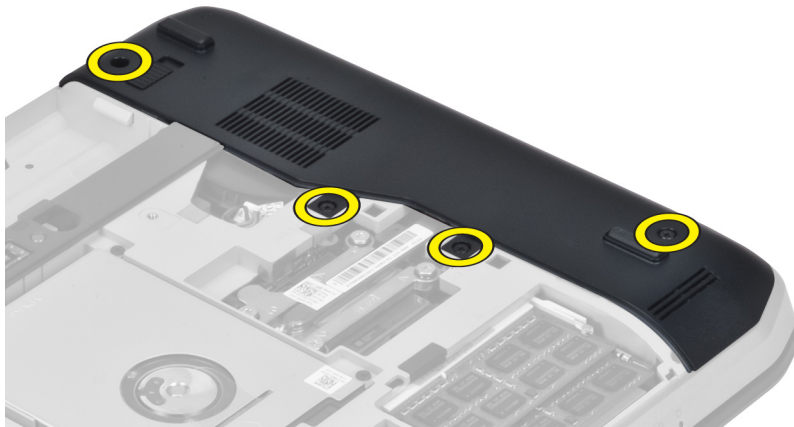
Instaliranje memorijskog modula

1. Umetnite memoriju u utičnicu za memoriju.
2. Pritisnite spone da biste učvrstili memorijski modul za matičnu ploču.

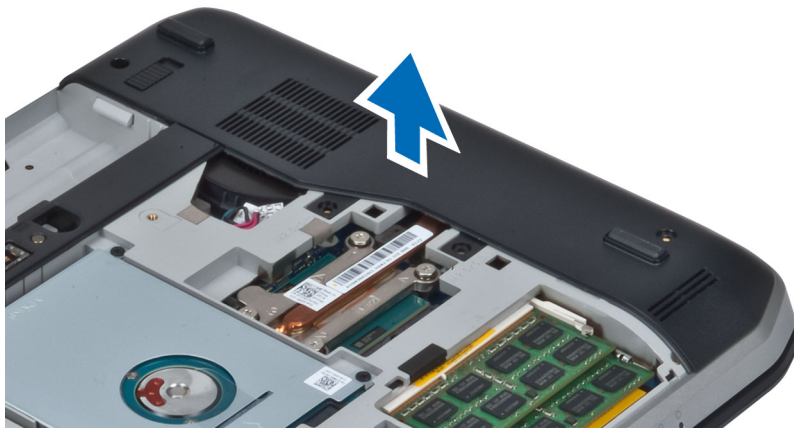
3. Instalirajte:
 - a) pristupnu ploču
 - b) bateriju
4. Sledite procedure u odeljku *Posle rada u unutrašnjosti računara*.

Uklanjanje desne ploče osnove

1. Sledite procedure u odeljku *Pre rada u unutrašnjosti računara*.
2. Uklonite:
 - a) bateriju
 - b) pristupnu ploču
3. Uklonite zavrtnje koji pričvršćuju desnu ploču osnove.



4. Uklonite desnu ploču osnove sa računara.



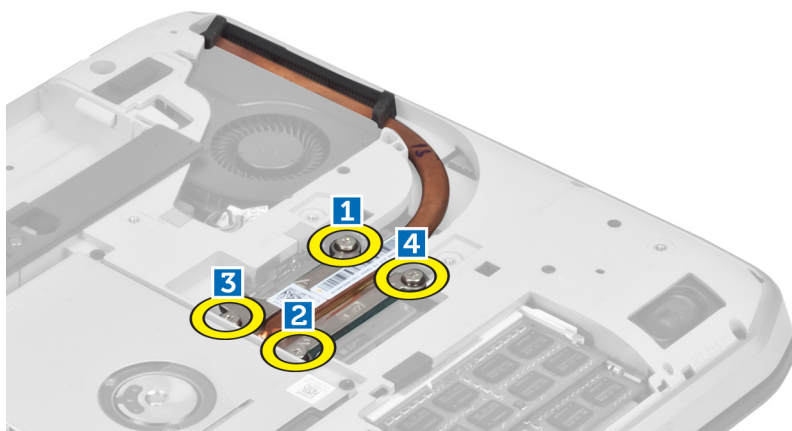
Postavljanje desne ploče osnove

1. Stavite na mesto desnu ploču osnove na računaru.
2. Pritegnite zavrtnje koji učvršćuju desnu ploču osnove za računar.
3. Instalirajte:
 - a) pristupnu ploču
 - b) bateriju

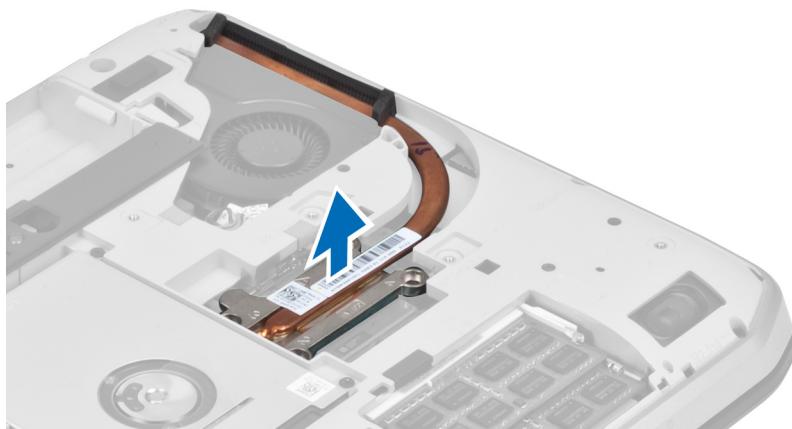
4. Sledite procedure u odeljku *Posle rada u unutrašnjosti računara*.

Uklanjanje termalnog modula

1. Sledite procedure u odeljku *Pre rada u unutrašnjosti računara*.
2. Uklonite:
 - a) SD memorijska kartica
 - b) bateriju
 - c) pristupnu ploču
 - d) desna ploča osnove
3. Uklonite zavrtnje koji pričvršćuju termalni modul.



4. Podignite termalni modul i uklonite ga iz računara.



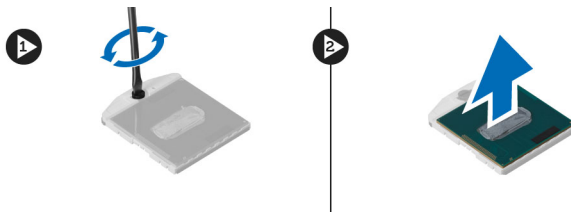
Postavljanje termalnog modula

1. Postavite termalni modul u pregradu.
2. Zategnite zavrtnje koji pričvršćuju termalni modul za računar.
3. Instalirajte:
 - a) desnu ploču osnove
 - b) pristupnu ploču
 - c) bateriju

- d) SD memorijsku karticu
- 4. Sledite procedure u odeljku *Posle rada u unutrašnjosti računara*.

Uklanjanje procesora

1. Sledite procedure u odeljku *Pre rada u unutrašnjosti računara*.
2. Uklonite:
 - a) SD memorijsku karticu
 - b) bateriju
 - c) pristupnu ploču
 - d) desnu ploču osnove
 - e) termalni modul
3. Okrenite mehanizam za zaključavanje procesora suprotno od smera kretanja kazaljki na satu dok se ne otključa. Podignite procesor i uklonite ga iz računara.

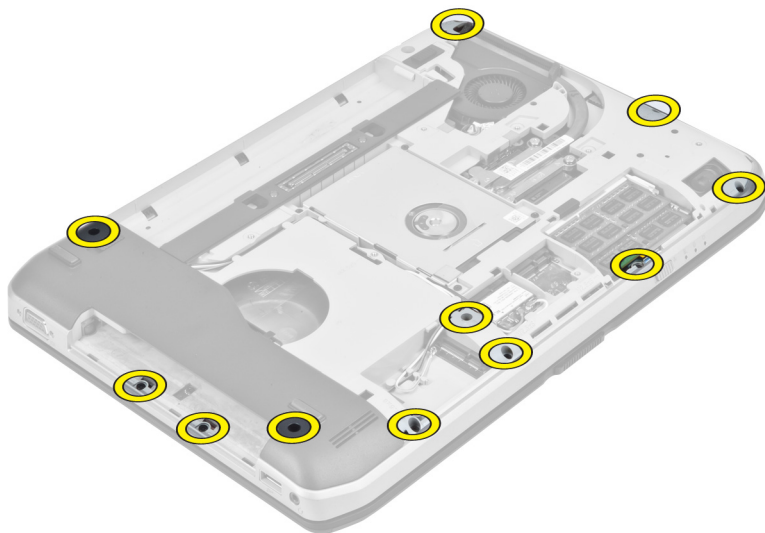


Instaliranje procesora

1. Postavite procesor u ležište na računaru.
2. Okrenite mehanizam za zaključavanje procesora u smeru kretanja kazaljki na satu da biste obezbedili procesor.
3. Instalirajte:
 - a) termalni modul
 - b) pristupnu ploču
 - c) desnu ploču osnove
 - d) bateriju
 - e) SD memorijsku karticu
4. Sledite procedure u odeljku *Posle rada u unutrašnjosti računara*.

Uklanjanje oslonca za dlan

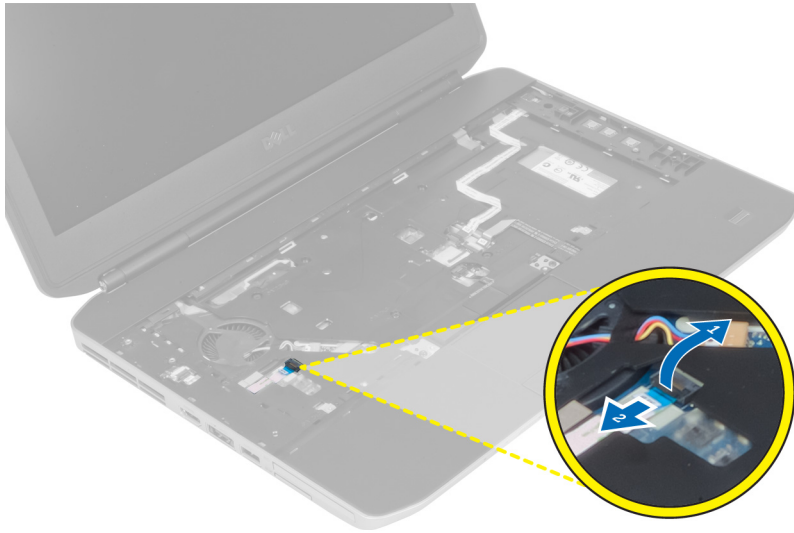
1. Sledite procedure u odeljku *Pre rada u unutrašnjosti računara*.
2. Uklonite:
 - a) SD memorijsku karticu
 - b) bateriju
 - c) pristupnu ploču
 - d) okvir tastature
 - e) tastaturu
 - f) uoptičku disk jedinica
 - g) desnu ploču osnove
3. Uklonite zavrtnje na donjem delu računara.



4. Uklonite zavrtnje koji učvršćuju oslonac za dlan za računar.



5. Isključite ravni kabl za LED tablu.



6. Isključite ravan kabl za dugme na mediju.
7. Isključite ravan kabl za dodirnu pločicu.
8. Isključite ravan kabl za skener otiska prsta.
9. Isključite ravan kabl za dugme za napajanje.
10. Podignite levu ivicu sklopa oslonca za dlan.
11. Podignite jezičke na levoj ivici sklopa oslonca za dlan i u klonite oslonac za dlan sa računara.



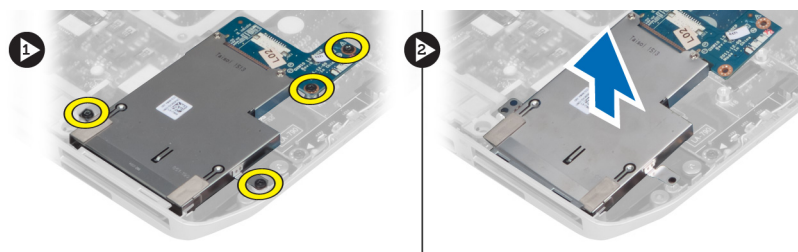
Instaliranje oslonca za dlan

1. Poravnajte sklop oslonca za dlan u originalan položaj na računaru tako da "klikne" na mesto.
2. Povežite sledeće kablove na matičnu ploču.
 - a) ravan kabl za dugme za napajanje.
 - b) ravan kabl za skener otiska prsta
 - c) ravan kabl za dodirnu pločicu
 - d) ravan kabl za dugme za medij.

- e) ravan kabl za LED tablu
- 3. Pritegnite zavrtnje na osloncu za dlan.
- 4. Pričvrstite zavrtnje na donjem delu računara.
- 5. Instalirajte:
 - a) desnu ploču osnove
 - b) optičku disk jedinicu
 - c) tastaturu
 - d) okvir tastature
 - e) pristupnu ploču
 - f) bateriju
 - g) SD memorijsku karticu
- 6. Sledite procedure u odeljku *Posle rada u unutrašnjosti računara*.

Uklanjanje držača za čitač ExpressCard kartice

- 1. Sledite procedure u odeljku *Pre rada u unutrašnjosti računara*.
- 2. Uklonite:
 - a) SD memorijsku karticu
 - b) bateriju
 - c) pristupnu ploču
 - d) okvir tastature
 - e) tastaturu
 - f) optičku disk jedinicu
 - g) desnu ploču osnove
 - h) oslonac za dlan
- 3. Uklonite zavrtnje koji učvršćuju držač za čitač ExpressCard kartice.
- 4. Uklonite držač za čitač ExpressCard kartice sa računara.



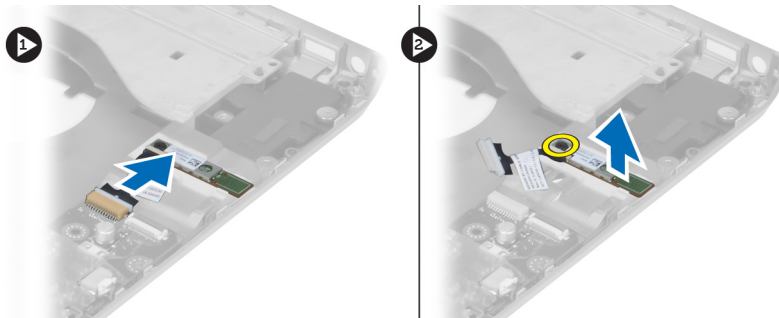
Postavljanje držača za čitač ExpressCard kartice

- 1. Poravnajte držača za čitač ExpressCard kartice u originalan položaj na računaru tako da „klikne“ na mesto.
- 2. Uklonite zavrtnje koji učvršćuju držač za čitač ExpressCard kartice.
- 3. Instalirajte:
 - a) oslonac za dlan
 - b) desnu ploču osnove
 - c) optičku disk jedinicu
 - d) tastaturu
 - e) okvir tastature
 - f) pristupnu ploču
 - g) bateriju

- h) SD memorijsku karticu
4. Sledite procedure u odeljku *Posle rada u unutrašnjosti računara.*

Uklanjanje Bluetooth modula

1. Sledite procedure u odeljku *Pre rada u unutrašnjosti računara.*
2. Uklonite:
 - a) SD memorijsku karticu
 - b) bateriju
 - c) pristupnu ploču
 - d) okvir tastature
 - e) tastaturu
 - f) optičku disk jedinicu
 - g) desnu ploču osnove
 - h) oslonac za dlan
3. Isključite Bluetooth kabl sa systemske table.
4. Uklonite zavrtanj koji učvršćuje Bluetooth modul.
5. Uklonite Bluetooth modul sa računara.
6. Isključite Bluetooth kabl sa Bluetooth modula.

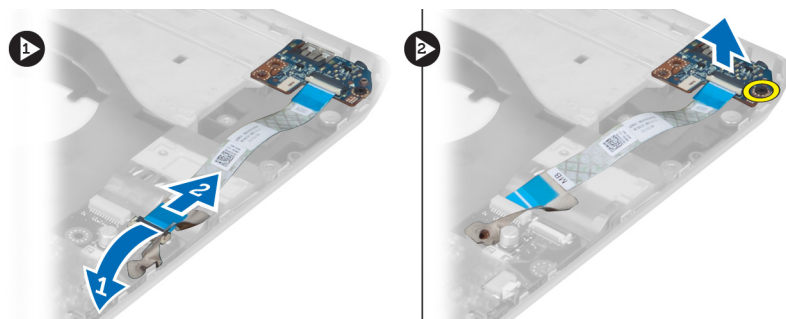


Instaliranje Bluetooth modula

1. Povežite Bluetooth kabl sa Bluetooth modulom.
2. Postavite Bluetooth modul u predviđenu pregradu unutar računara.
3. Uklonite zavrtanj koji učvršćuje Bluetooth modul za računar.
4. Povežite Bluetooth kabl na matičnu ploču.
5. Instalirajte:
 - a) oslonac za dlan
 - b) desnu ploču osnove
 - c) optičku disk jedinicu
 - d) tastaturu
 - e) okvir tastature
 - f) pristupnu ploču
 - g) bateriju
 - h) SD memorijsku karticu
6. Sledite procedure u odeljku *Posle rada u unutrašnjosti računara.*

Uklanjanje audio ploče

1. Sledite procedure u odeljku *Pre rada u unutrašnjosti računara*.
2. Uklonite:
 - a) SD memorijsku karticu
 - b) bateriju
 - c) pristupnu ploču
 - d) okvir tastature
 - e) tastaturu
 - f) optičku disk jedinicu
 - g) desnu ploču osnove
 - h) oslonac za dlan
 - i) Bluetooth modul
3. Isključite ravan kabl audio ploče sa matične ploče.
4. Instalirajte zavrtanj koji učvršćuje audio ploču.



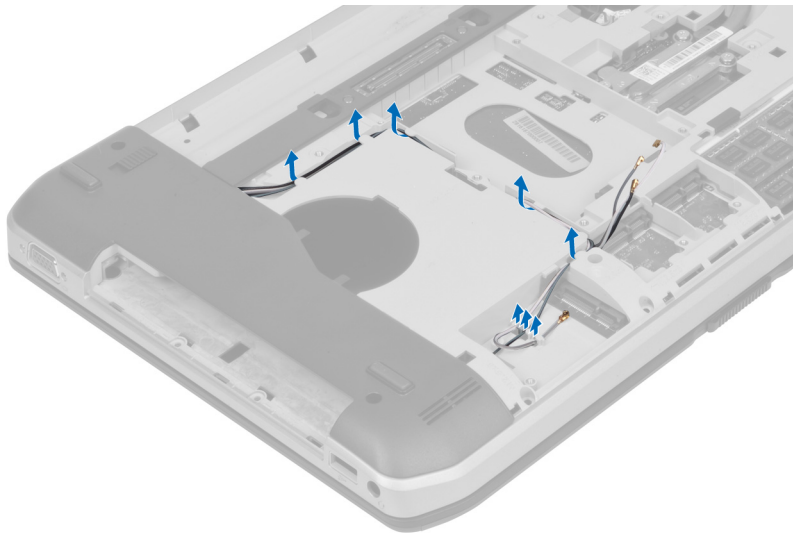
5. Uklonite audio ploču sa računara.

Instaliranje audio ploče

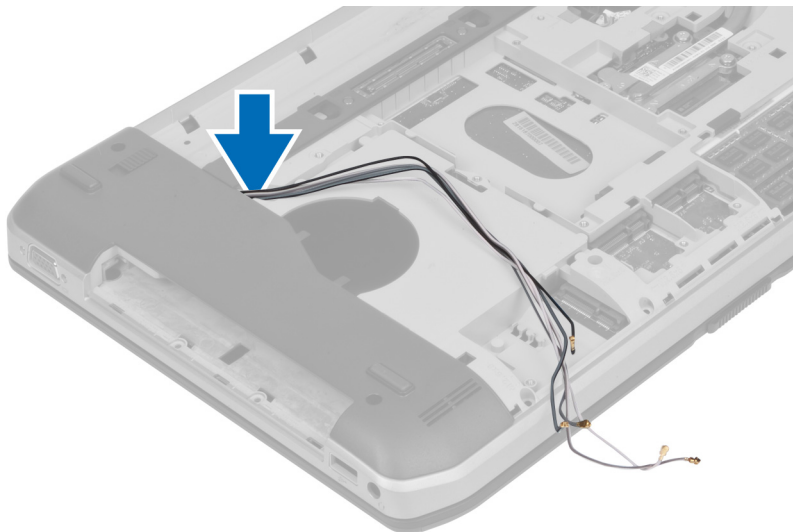
1. Postavite audio ploču u računar.
2. Pritegnite zavrtanj koji učvršćuje audio ploču za računar.
3. Povežite kabl audio ploče na matičnu ploču.
4. Instalirajte:
 - a) Bluetooth modul
 - b) oslonac za dlan
 - c) desnu ploču osnove
 - d) optičku disk jedinicu
 - e) tastaturu
 - f) okvir tastature
 - g) pristupnu ploču
 - h) bateriju
 - i) ExpressCard
 - j) SD memorijsku karticu
5. Sledite procedure u odeljku *Posle rada u unutrašnjosti računara*.

Uklanjanje sklopa ekrana

1. Sledite procedure u odeljku *Pre rada u unutrašnjosti računara.*
2. Uklonite:
 - a) SD memorijsku karticu
 - b) bateriju
 - c) pristupnu ploču
 - d) okvir tastature
 - e) tastaturu
 - f) optičku disk jedinicu
 - g) čvrsti disk
 - h) desnu ploču osnove
 - i) oslonac za dlan
3. Isključite i uklonite antenu sa vodećih kanala.



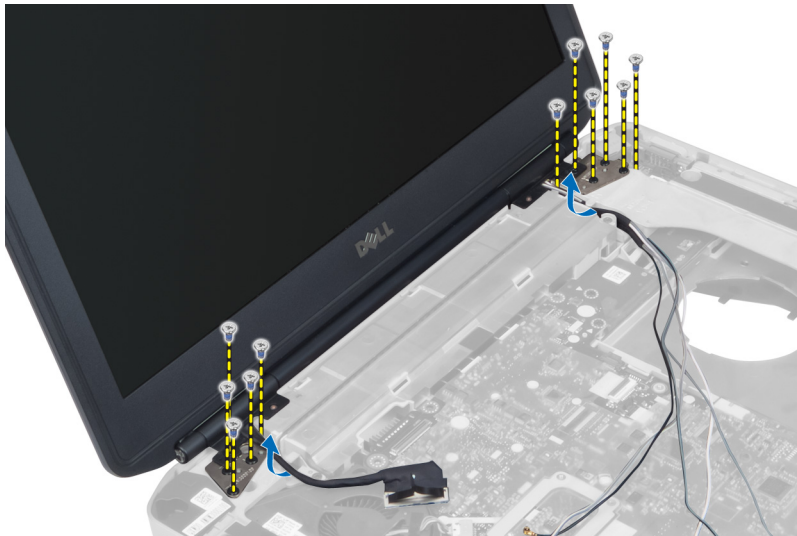
4. Deinstaliranje kabla za niskonaponsko diferencijalno signaliziranje (LVDS)



5. Izvucite antene kroz otvor na gornjem delu računara.



6. Uklonite zavrtnje koji učvršćuju sklop ekrana.



7. Uklonite sklop ekrana sa računara.

Instaliranje sklopa ekrana

1. Postavite zavrtnje koji drže sklop ekrana na svom mestu.
2. Provucite kabl za niskonaponsko diferencijalno signaliziranje (LVDS) i kablove bežičnih antena kroz otvore na kućištu.
3. Provucite LVDS kabl kroz odeljak i povežite konektor na matičnu ploču.
4. Povežite kablove antene na konektore.
5. Instalirajte:
 - a) oslonac za dlan
 - b) desnu ploču osnove
 - c) čvrsti disk

- d) optičku disk jedinicu
- e) tastaturu
- f) okvir tastature
- g) pristupnu ploču
- h) bateriju
- i) SD memorijsku karticu

6. Sledite procedure u odeljku *Posle rada u unutrašnjosti računara*.

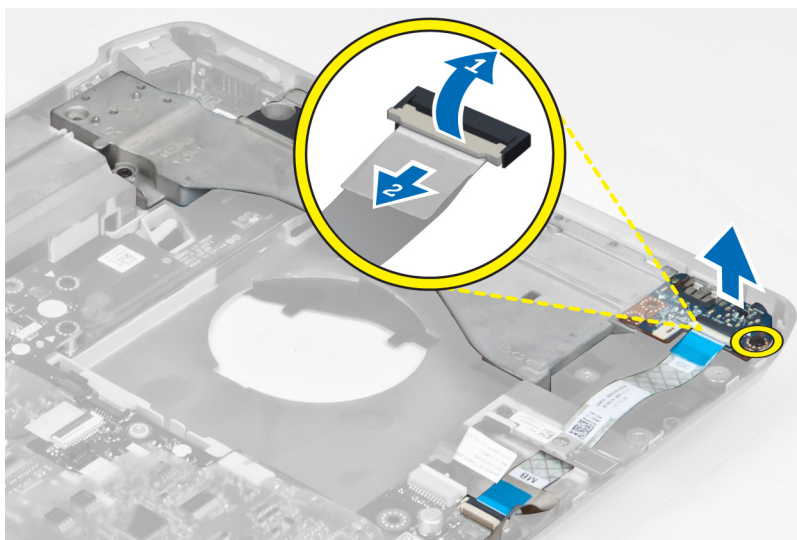
Uklanjanje okvir za podršku zdesna

1. Sledite procedure u odeljku *Pre rada u unutrašnjosti računara*.

2. Uklonite:

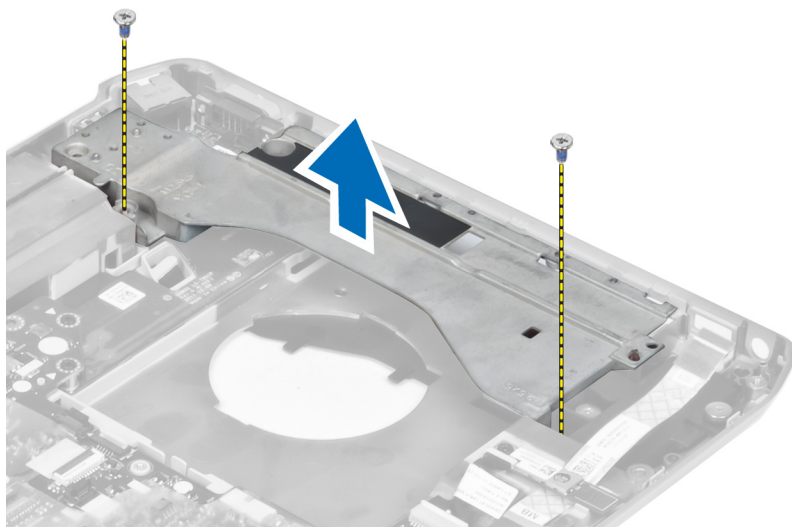
- a) SD memorijsku karticu
- b) ExpressCard
- c) bateriju
- d) pristupnu ploču
- e) okvir tastature
- f) tastaturu
- g) optičku disk jedinicu
- h) čvrsti disk
- i) WLAN karticu
- j) desna ploča osnove
- k) termalni modul
- l) oslonac za dlan
- m) sklop ekrana

3. Isključite ravan kabl koji se nalazi na osnovi okvira za podršku zdesna.



4. Uklonite zavrtnje koji pričvršćuje okvir za podršku zdesna na računar.

5. Podignite okvir za podršku zdesna i sklonite ga sa računara.



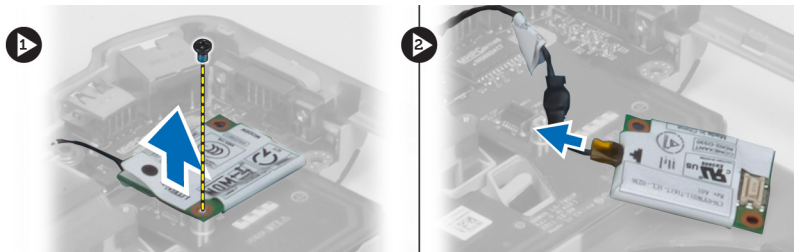
Postavljanje okvira za podršku zdesna

1. Postavite okvir za podršku zdesna na računar.
2. Pričvrstite zavrtnje koji pričvršćuje okvir za podršku zdesna na računar.
3. Povežite ravan kabl koji se nalazi na osnovi okvira za podršku zdesna.
4. Instalirajte:
 - a) sklop ekrana
 - b) oslonac za dlan
 - c) termalni modul
 - d) desna ploča osnove
 - e) WLAN karticu
 - f) tvrdi disk
 - g) optičku disk jedinicu
 - h) tastaturu
 - i) okvir tastature
 - j) pristupnu ploču
 - k) bateriju
 - l) ExpressCard
 - m) SD memorijsku karticu
5. Sledite procedure u odeljku *Posle rada u unutrašnjosti računara*.

Uklanjanje modemske kartice

1. Sledite procedure u odeljku *Pre rada u unutrašnjosti računara*.
2. Uklonite:
 - a) SD memorijsku karticu
 - b) ExpressCard
 - c) bateriju
 - d) pristupnu ploču
 - e) okvir tastature
 - f) tastaturu

- g) optičku disk jedinicu
 - h) čvrsti disk
 - i) desna ploča osnove
 - j) termalni modul
 - k) oslonac za dlan
 - l) Držač za ExpressCard čitač
 - m) sklop ekrana
 - n) okvir za podršku zadesna
3. Uklonite zavrtanj koji učvršćuje modemsku karticu za računar.
 4. Podignite modemsku karticu da biste je izvadili iz konektora na zadnjoj strani kartice.
 5. Isključite kabl za povezivanje na mrežu iz modemske kartice.
 6. Podignite modemsku karticu iz računara.



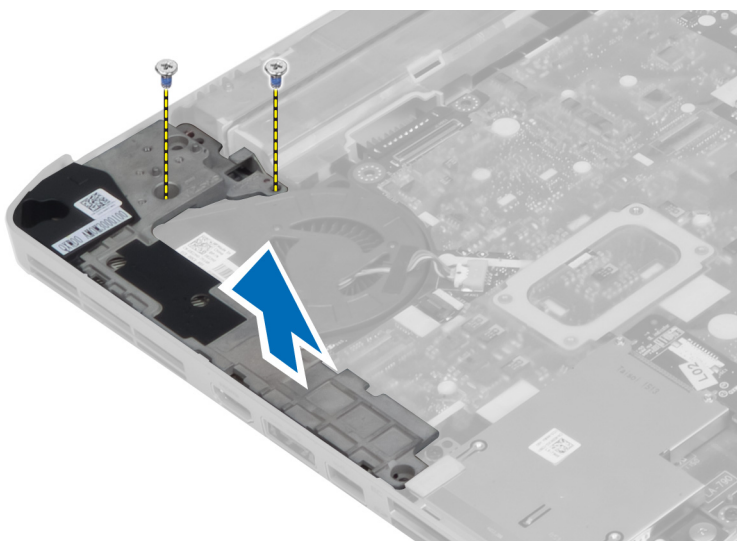
Instaliranje modemske kartice

1. Postavite modemsku karticu na tablu za ulaz/izlaz (I/O) na računar.
2. Povežite kabl za povezivanje na mrežu sa modemskom karticom.
3. Ubacite modemsku karticu u konektor koji se nalazi na zadnjoj strani računara.
4. Pritegnite zavrtanj da biste učvrstili modemsku karticu za računar.
5. Instalirajte:
 - a) okvir za podršku zadesna
 - b) sklop ekrana
 - c) Držač za ExpressCard čitač
 - d) oslonac za dlan
 - e) termalni modul
 - f) desnu ploču osnove
 - g) čvrsti disk
 - h) optičku disk jedinicu
 - i) tastaturu
 - j) okvir tastature
 - k) pristupnu ploču
 - l) bateriju
 - m) ExpressCard
 - n) SD memorijsku karticu
6. Sledite procedure u odeljku *Posle rada u unutrašnjosti računara*.

Uklanjanje okvira za podršku sleva

1. Sledite procedure u odeljku *Pre rada u unutrašnjosti računara*.
2. Uklonite:

- a) SD memorijsku karticu
 - b) ExpressCard
 - c) bateriju
 - d) pristupnu ploču
 - e) okvir tastature
 - f) tastaturu
 - g) optičku disk jedinicu
 - h) čvrsti disk
 - i) WLAN karticu
 - j) desnu ploču osnove
 - k) termalni modul
 - l) oslonac za dlan
 - m) sklop ekrana
3. Uklonite zavrtnje koji pričvršćuje okvir za podršku sleva na računar.
 4. Podignite okvir za podršku sleva i sklonite ga sa računara.



Postavljanje okvira za podršku sleva

1. Postavite okvir za podršku sleva na računar.
2. Pričvrstite zavrtnje koji pričvršćuje okvir za podršku sleva na računar.
3. Instalirajte:
 - a) sklop ekrana
 - b) oslonac za dlan
 - c) termalni modul
 - d) desnu ploču osnove
 - e) WLAN karticu
 - f) tvrdi disk
 - g) optičku disk jedinicu
 - h) tastaturu
 - i) okvir tastature
 - j) pristupnu ploču
 - k) bateriju

- l) ExpressCard
 - m) SD memorijsku karticu
4. Sledite procedure u odeljku *Posle rada u unutrašnjosti računara*.

Uklanjanje matične ploče

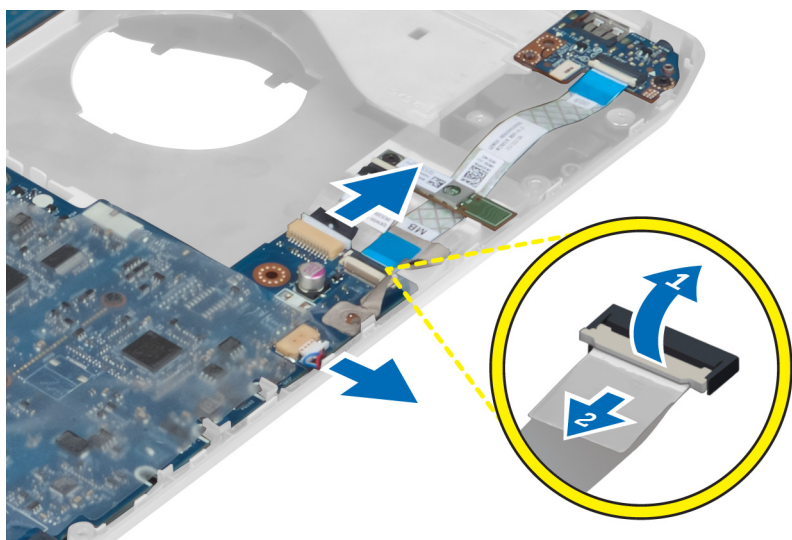
1. Sledite procedure u odeljku *Pre rada u unutrašnjosti računara*.
2. Uklonite:
 - a) bateriju
 - b) pristupnu ploču
 - c) okvir tastature
 - d) tastaturu
 - e) optičku disk jedinicu
 - f) tvrdi disk
 - g) WLAN karticu
 - h) desnu ploču osnove
 - i) termalni modul
 - j) oslonac za dlan
 - k) držač za ExpressCard čitač
 - l) sklop ekrana
 - m) okvir za podršku sleva
3. Isključite kabl konektora za napajanje.



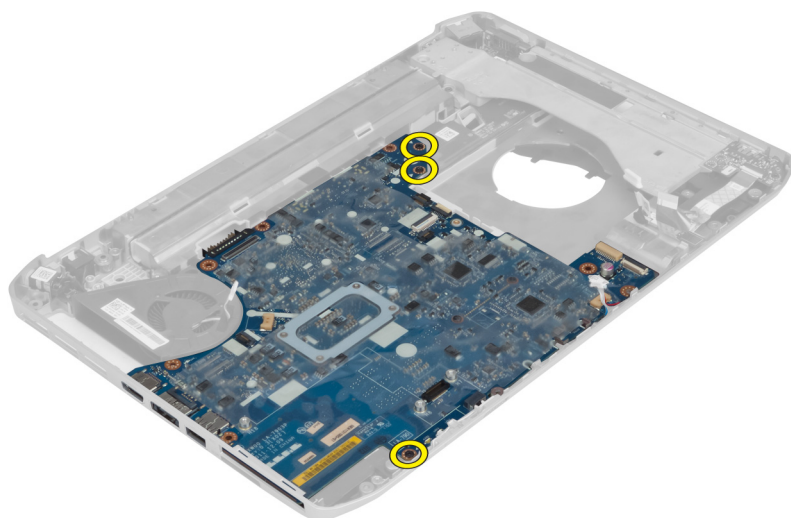
4. Isključite kabl ventilatora sistema sa matične ploče.



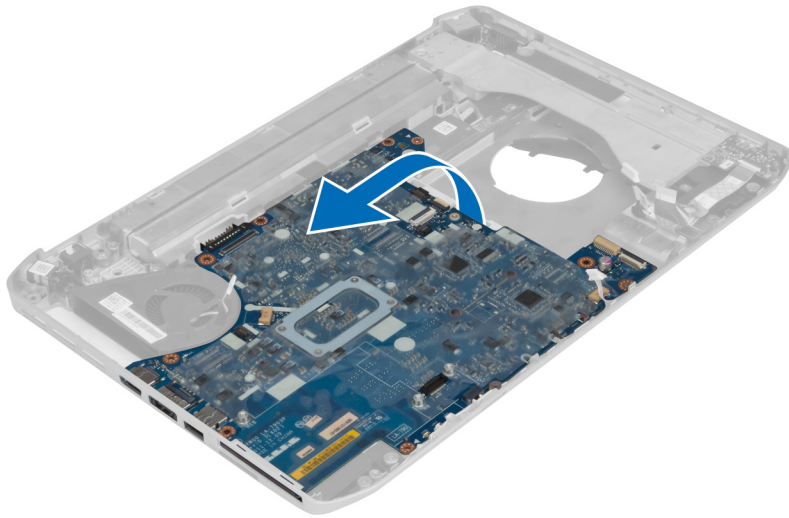
5. Isključite kabl zvučnika sa matične ploče.
6. Isključite ravni kabl za audio tablu.
7. Isključite Bluetooth kabl.



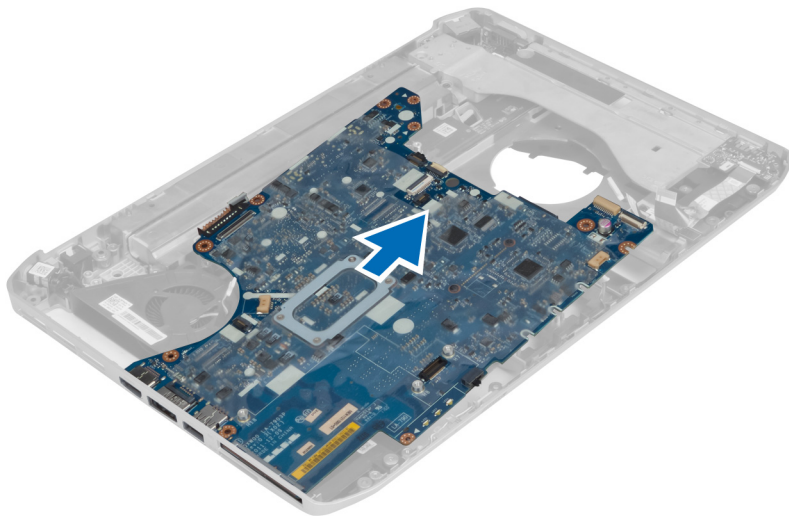
8. Uklonite zavrtnje koji učvršćuju matičnu ploču.



9. Podignite desnu ivicu sklopa matične ploče i podignite je pod uglom od 45 stepeni.



10. Oslobodite matičnu ploču od konektora portova sa leve strane i uklonite matičnu ploču.



Instaliranje matične ploče

1. Poravnajte matičnu ploču u originalan položaj na računaru.
2. Zamenite i pritegnite zavrtnj da biste učvrstili matičnu ploču za računar.
3. Provucite i povežite sledeće kablove na matičnu ploču:
 - a) ravan kabl za audio tablu
 - b) Bluetooth kabl
 - c) kabl za zvučnik
 - d) kabl konektora za napajanje
 - e) kabl za termalni fen
4. Instalirajte:
 - a) okvir za podršku sleva
 - b) sklop ekrana
 - c) držač za ExpressCard čitač

- d) oslonac za dlan
- e) termalni modul
- f) desnu ploču osnove
- g) čvrsti disk
- h) optičku disk jedinicu
- i) tastaturu
- j) okvir tastature
- k) pristupnu ploču
- l) bateriju
- m) SD memorijsku karticu

5. Sledite procedure u odeljku *Posle rada u unutrašnjosti računara*.

Uklanjanje coin-cell baterije

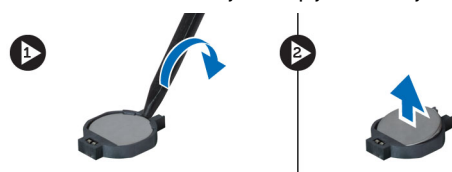
1. Sledite procedure u odeljku *Pre rada u unutrašnjosti računara*.

2. Uklonite:

- a) SD memorijsku karticu
- b) ExpressCard
- c) bateriju
- d) pristupnu ploču
- e) okvir tastature
- f) optičku disk jedinicu
- g) čvrsti disk
- h) WLAN karticu
- i) desnu ploču osnove
- j) termalni modul
- k) oslonac za dlan
- l) držač za ExpressCard čitač
- m) sklop ekrana
- n) okvir za podršku sleva
- o) matičnu ploču

3. Odvojite coin-cell bateriju sa matične ploče.

4. Očistite coin-cell bateriju od lepljive materije i uklonite je.



Instaliranje coin-cell baterije

1. Postavite coin-cell bateriju na matičnu ploču tako da strana koja se lepi bude okrenuta nadole.

2. Povežite kabl coin-cell baterije na matičnu ploču.

3. Instalirajte:

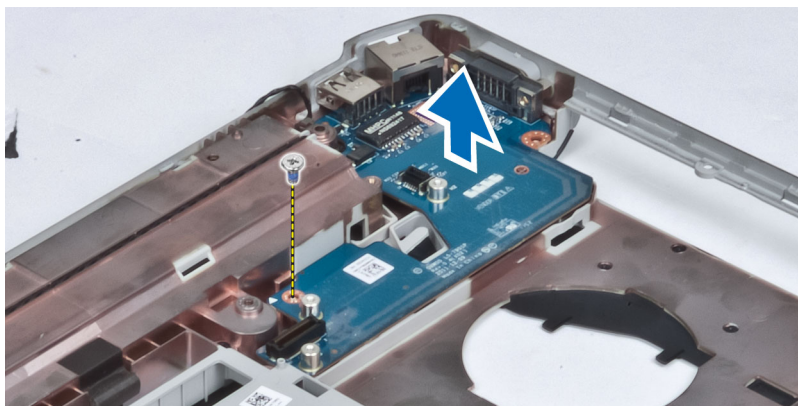
- a) matičnu ploču
- b) okvir za podršku sleva
- c) sklop ekrana
- d) držač za ExpressCard čitač

- e) oslonac za dlan
- f) termalni modul
- g) desnu ploču osnove
- h) WLAN karticu
- i) čvrsti disk
- j) optičku disk jedinicu
- k) tastaturu
- l) okvir tastature
- m) pristupnu ploču
- n) bateriju
- o) ExpressCard
- p) SD memorijsku karticu

4. Sledite procedure u odeljku *Posle rada u unutrašnjosti računara.*

Uklanjanje ulazno/izlazne (U/I) ploče

1. Sledite procedure u odeljku *Pre rada u unutrašnjosti računara.*
2. Uklonite:
 - a) SD memorijsku karticu
 - b) ExpressCard
 - c) bateriju
 - d) pristupnu ploču
 - e) okvir tastature
 - f) tastaturu
 - g) optičku disk jedinicu
 - h) čvrsti disk
 - i) WLAN karticu
 - j) desnu ploču osnove
 - k) termalni modul
 - l) oslonac za dlan
 - m) držač za ExpressCard čitač
 - n) sklop ekrana
 - o) okvir za podršku zadesna
 - p) okvir za podršku sleva
 - q) matičnu ploču
3. Uklonite zavrtnje koji pričvršćuju ulaznu/izlaznu (I/O) ploču na računaru.
4. Pažljivo podignite i izvadite ulaznu/izlaznu (I/O) ploču iz računara.

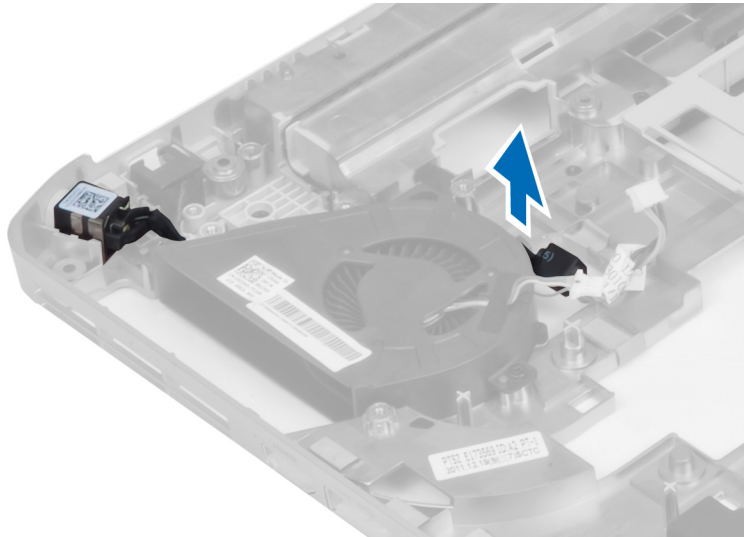


Instaliranje ulazno/izlazne (U/I) ploče

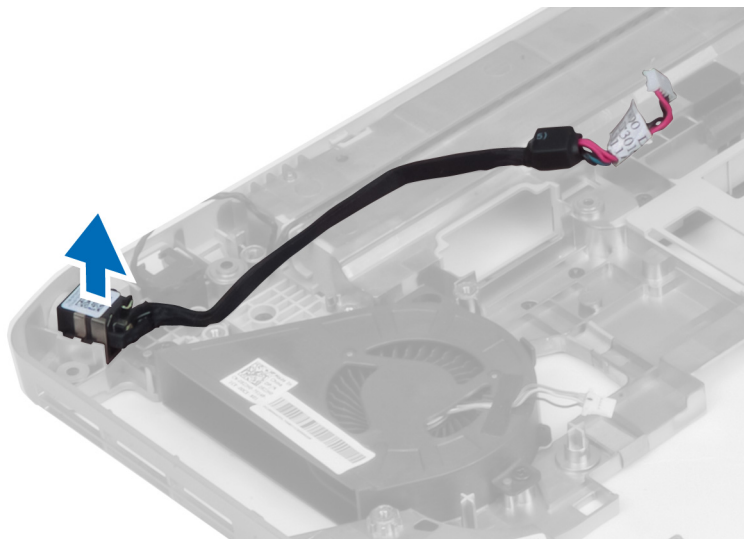
1. Postavite ulaznu/izlaznu (I/O) ploču na računar.
2. Zategnite zavrtne ulazne/izlazne (I/O) ploče na računaru.
3. Instalirajte:
 - a) matičnu ploču
 - b) okvir za podršku sleva
 - c) okvir za podršku zadesna
 - d) sklop ekrana
 - e) držač za ExpressCard čitač
 - f) oslonac za dlan
 - g) termalni modul
 - h) desnu ploču osnove
 - i) WLAN karticu
 - j) čvrsti disk
 - k) optičku disk jedinicu
 - l) tastaturu
 - m) okvir tastature
 - n) pristupnu ploču
 - o) bateriju
 - p) ExpressCard
 - q) SD memorijsku karticu
4. Sledite procedure u odeljku *Posle rada u unutrašnjosti računara*.

Uklanjanje konektora za napajanje

1. Sledite procedure u odeljku *Pre rada u unutrašnjosti računara*.
2. Uklonite:
 - a) SD memorijsku karticu
 - b) ExpressCard
 - c) bateriju
 - d) pristupnu ploču
 - e) okvir tastature
 - f) tastaturu
 - g) optičku disk jedinicu
 - h) čvrsti disk
 - i) WLAN karticu
 - j) desnu ploču osnove
 - k) termalni modul
 - l) oslonac za dlan
 - m) držač za ExpressCard čitač
 - n) sklop ekrana
 - o) levi podupirač
 - p) matičnu ploču
3. Izvadite kabl konektora za napajanje iz kanala za usmeravanje.



4. Uklonite konektor za napajanje.



Instaliranje konektora za napajanje

1. Instalirajte konektor za napajanje u računar.
2. Povežite konektor za napajanje na kanal za usmeravanje.
3. Instalirajte:
 - a) matičnu ploču
 - b) levi podupirač
 - c) sklop ekrana
 - d) držač za ExpressCard čitač
 - e) oslonac za dlan
 - f) termalni modul
 - g) desnu ploču osnove
 - h) WLAN karticu
 - i) čvrsti disk

- j) optičku disk jedinicu
- k) tastaturu
- l) okvir tastature
- m) pristupnu ploču
- n) bateriju
- o) ExpressCard
- p) SD memorijsku karticu

4. Sledite procedure u odeljku *Posle rada u unutrašnjosti računara.*

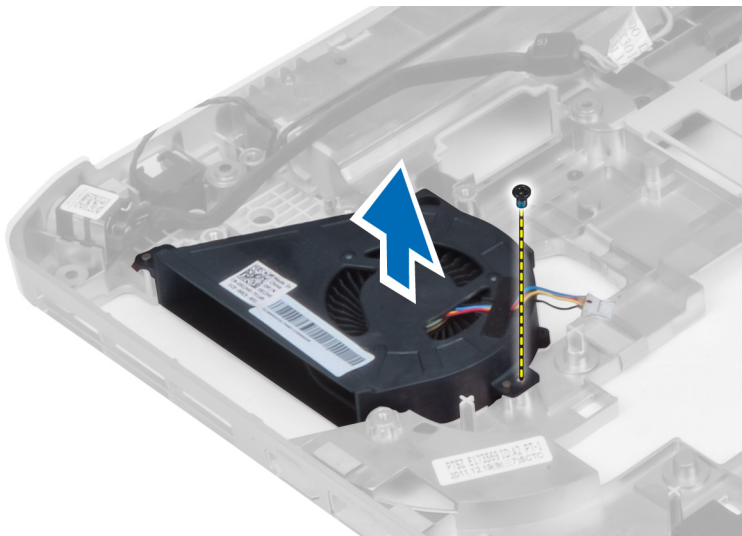
Uklanjanje ventilatora sistema

1. Sledite procedure u odeljku *Pre rada u unutrašnjosti računara.*

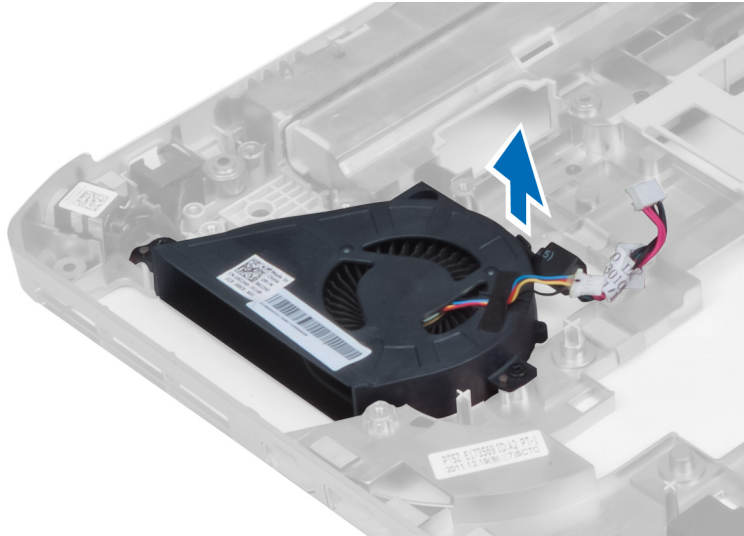
2. Uklonite:

- a) SD memorijsku karticu
- b) ExpressCard
- c) bateriju
- d) pristupnu ploču
- e) okvir tastature
- f) tastaturu
- g) optičku disk jedinicu
- h) čvrsti disk
- i) WLAN karticu
- j) desnu ploču osnove
- k) termalni modul
- l) oslonac za dlan
- m) držač za ExpressCard čitač
- n) sklop ekrana
- o) okvir za podršku zadesna
- p) okvir za podršku sleva
- q) modemsku karticu
- r) matičnu ploču
- s) konektor za napajanje
- t) mrežni konektor

3. Uklonite zavrtnje koji učvršćuju ventilator matične ploče za računar.



4. Podignite i izvadite ventilator matične ploče iz računara.

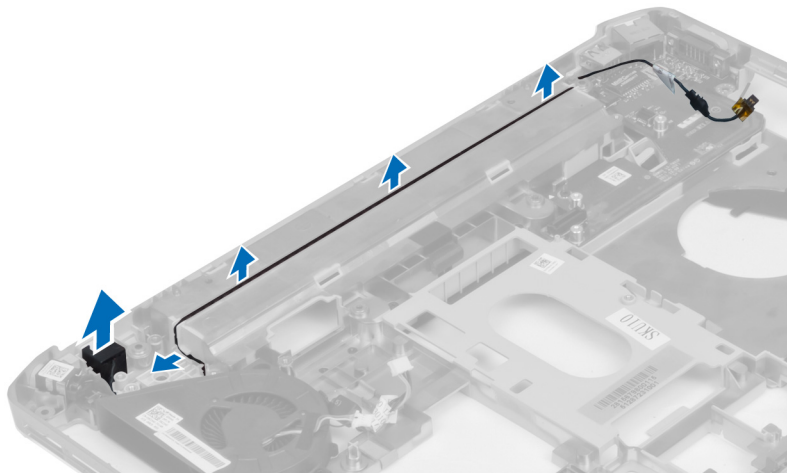


Instaliranje ventilatora sistema

1. Postavite ventilator sistema u računar.
2. Pritegnite zavrtnje da biste učvrstili ventilator za računar.
3. Instalirajte:
 - a) mrežni konektor
 - b) konektor za napajanje
 - c) matičnu ploču
 - d) modemsku karticu
 - e) okvir za podršku sleva
 - f) okvir za podršku zadesna
 - g) sklop ekrana
 - h) držač za ExpressCard čitač
 - i) oslonac za dlan
 - j) termalni modul
 - k) desnu ploču osnove
 - l) WLAN karticu
 - m) čvrsti disk
 - n) optičku disk jedinicu
 - o) tastaturu
 - p) okvir tastature
 - q) pristupnu ploču
 - r) bateriju
 - s) ExpressCard
 - t) SD memorijsku karticu
4. Sledite procedure u odeljku *Posle rada u unutrašnjosti računara*.

Uklanjanje mrežnog konektora

1. Sledite procedure u odeljku *Pre rada u unutrašnjosti računara*.
2. Uklonite:
 - a) SD memorijsku karticu
 - b) ExpressCard
 - c) bateriju
 - d) pristupnu ploču
 - e) okvir tastature
 - f) tastaturu
 - g) optičku disk jedinicu
 - h) čvrsti disk
 - i) WLAN karticu
 - j) desnu ploču osnove
 - k) termalni modul
 - l) oslonac za dlan
 - m) držač za ExpressCard čitač
 - n) sklop ekrana
 - o) okvir za podršku zadesna
 - p) okvir za podršku sleva
 - q) modemsku karticu
 - r) matičnu ploču
3. Izvadite kablove za mrežni konektor iz kanala za usmeravanje.
4. Uklonite mrežni konektor.



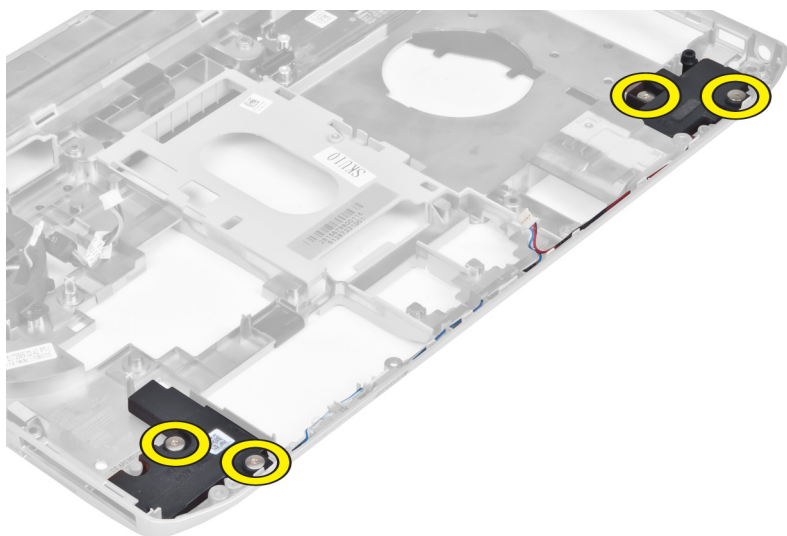
Instaliranje mrežnog konektora

1. Instalirajte mrežni konektor na računar.
2. Povežite kabl za mrežni konektor u kanalu za usmeravanje.
3. Instalirajte:
 - a) matičnu ploču
 - b) modemsku karticu

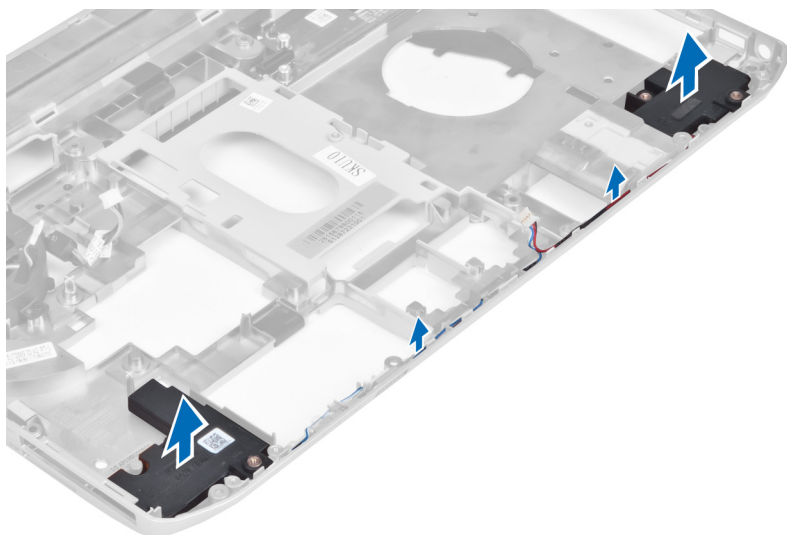
- c) okvir za podršku sleva
 - d) okvir za podršku zadesna
 - e) sklop ekrana
 - f) držač za ExpressCard čitač
 - g) oslonac za dlan
 - h) termalni modul
 - i) desnu ploču osnove
 - j) WLAN karticu
 - k) čvrsti disk
 - l) optičku disk jedinicu
 - m) tastaturu
 - n) okvir tastature
 - o) pristupnu ploču
 - p) bateriju
 - q) ExpressCard
 - r) SD memorijsku karticu
4. Sledite procedure u odeljku *Posle rada u unutrašnjosti računara*.

Uklanjanje zvučnika

1. Sledite procedure u odeljku *Pre rada u unutrašnjosti računara*.
2. Uklonite:
 - a) SD memorijsku karticu
 - b) ExpressCard
 - c) bateriju
 - d) pristupnu ploču
 - e) okvir tastature
 - f) tastaturu
 - g) optičku disk jedinicu
 - h) čvrsti disk
 - i) WLAN karticu
 - j) ,desnu ploču osnove
 - k) termalni modul
 - l) oslonac za dlan
 - m) držač za ExpressCard čitač
 - n) Bluetooth modul
 - o) audio ploču
 - p) LCD okvir
 - q) okvir za podršku sleva
 - r) matičnu ploču
3. Uklonite zavrtnje da biste oslobodili zvučnike.



4. Izvadite kablove za zvučnik iz kanala za usmeravanje.
5. Izvadite zvučnik iz računara.



Instaliranje zvučnika

1. Postavite zvučnike u računar.
2. Pritegnite zavrtnje da biste učvrstili zvučnike za računar.
3. Povežite kablove zvučnika i pričvrstite ga u kanalima za usmeravanje.
4. Instalirajte:
 - a) matičnu ploču
 - b) okvir za podršku sleva
 - c) sklop ekrana
 - d) audio ploču
 - e) Bluetooth modul
 - f) držač za ExpressCard čitač

- g) oslonac za dlan
- h) termalni modul
- i) desnu ploču osnove
- j) WLAN karticu
- k) čvrsti disk
- l) optičku disk jedinicu
- m) tastaturu
- n) okvir tastature
- o) pristupnu ploču
- p) bateriju
- q) ExpressCard
- r) SD memorijsku karticu

5. Sledite procedure u odeljku *Posle rada u unutrašnjosti računara*.

Specifikacije

Specifikacije



NAPOMENA: Oprema se može razlikovati u zavisnosti od regiona. Da biste dobili više informacija u vezi sa

konfiguracijom vašeg računara, kliknite na dugme „Start“  (**Ikona Start**) → **Pomoć i podrška**, a zatim izaberite opciju za prikaz informacija o računaru.

Tabela 1. Informacije o sistemu

Funkcija	Specifikacije
Čipset	Intel HM77/QM77 Express čipset
širina DRAM magistrale	64 bita
Flash EPROM	SPI 32 Mbita
PCIe Gen1 magistrala	100 MHz
Frekvencija eksterne magistrale	DMI (5GT/s)

Tabela 2. Procesor

Funkcija	Specifikacije
Tipovi	<ul style="list-style-type: none">• Intel Celeron• Intel Core i3 series• Intel Core i5 series• Intel Core i7 series
L3 keš memorija	do 8 MB

Tabela 3. Memorija

Funkcija	Specifikacije
Konektor za memoriju	dva SoDIMM slota
Kapacitet memorije	2 GB, 4 GB ili 8 GB
Tip memorije	DDR3 SDRAM 1600
Minimalna memorija	2 GB
Maksimalna memorija	8 GB

Tabela 4. Audio

Funkcija	Specifikacije
Tip	četvorokanalani audio visoke definicije
Kontroler	IDT92HD93

Funkcija	Specifikacije
Stereo konverzija	24-bitna (analogno-digitalna i digitalno-analogna)
Interfejs:	
Interni	audio visoke definicije
Eksterni	konektor za mikrofonslušalice/eksterne zvučnike
Zvučnici	dva
Pojačavač unutrašnjeg zvučnika	1W (RMS) po kanalu
Kontrole jačine zvuka	funkcionalni tasteri, meniji programa

Tabela 5. Video

Funkcija	Specifikacije
Tip	integrisan na matičnoj ploči
Kontroler	Intel HD Graphics

Tabela 6. Komunikacije

Funkcija	Specifikacije
Mrežni adapter	10/100/1000 Mb/s Ethernet (RJ-45)
Bežična	interna bežična lokalna mreža (WLAN) i bežična mreža šireg geografskog područja (WWAN)

Tabela 7. Portovi i konektori

Funkcija	Specifikacije
Audio (opcionarno)	jedan konektor za mikrofonslušalice/zvučnike
Video	<ul style="list-style-type: none"> • jedan 15-pinski VGA konektor • 19-pinski HDMI konektor
Mrežni adapter	jedan RJ-45 konektor
USB 2.0	<ul style="list-style-type: none"> • dva 4-pinska konektora kompatibilna sa USB 2.0
USB 3.0	<ul style="list-style-type: none"> • jedan konektor kompatibilan sa USB 3.0 • jedan konektor kompatibilan sa eSATA/USB 3.0
Čitač memorijske kartice	jedan 8-u-1 čitač medijskih kartica
Port za doking	jedan
Port za karticu za modul pretplatničkog identiteta (SIM)	jedan

Tabela 8. Ekran

Funkcija	Specifikacije
Tip	
Opseg E5430	<ul style="list-style-type: none">• HD(1366x768), WLED• HD+(1600 x 900)
Opseg E5530	<ul style="list-style-type: none">• HD(1366x768), WLED• FHD (1920 x 1080)
Veličina	
Opseg E5430	14,0"
Opseg E5530	15,6"
Dimenzije:	
Opseg E5430:	
Visina	192,5 mm (7,57 inča)
Širina	324 mm (12,75 inča)
Dijagonala	355,60 mm (14,00 inča)
Aktivne površine (X/Y)	309,40 mm x 173,95 mm
Maksimalna rezolucija	<ul style="list-style-type: none">• 1366 x 768 piksela• 1600 x 900 piksela
Maksimalna osvetljenost	200 nita
Opseg E5530:	
Visina	210 mm (8,26 inča)
Širina	360 mm (14,17 inča)
Dijagonala	394,24 mm (15,60 inča)
Aktivna površina (X/Y)	344,23 mm x 193,54 mm
Maksimalna rezolucija	<ul style="list-style-type: none">• 1366 x 768 piksela• 1920 x 1080 piksela
Maksimalna osvetljenost	220 nita za HD, 300 nita za FHD
Radni ugao	0° (zatvoren) do 135°
Brzina osvežavanja	60 Hz
Minimalni ugao prikaza:	
Horizontalni	<ul style="list-style-type: none">• +/- 40° za HD• +/- 60° za FHD

Funkcija	Specifikacije
Vertikalni	<ul style="list-style-type: none"> +10°/-30° za HD +/- 50° za FHD
Maksimalna veličina piksela	
Opseg E5430	0,2265 mm x 0,2265 mm
Opseg E5530	<ul style="list-style-type: none"> 0,2520 mm x 0,2520 mm 0,1790 x 0,1790 za FHD

Tabela 9. Tastatura

Funkcija	Specifikacija
Broj tastera	Sjedinjene Države: 86 tastera, Ujedinjeno Kraljevstvo: 87 tastera, Brazil: 87 tastera i Japan: 90 tastera
Raspored	QWERTY/AZERTY/Kanji

Tabela 10. Tačped

Funkcija	Specifikacije
Aktivna površina:	
X-osa	80,00 mm
Y-osa	45,00 mm

Tabela 11. Baterija

Funkcija	Specifikacije
Tip	„Pametna“ litijum-jonska sa 4, 6 ili 9 ćelija
Dimenzije:	
Visina	
sa 4, 6 i 9 ćelija	20,00 mm (0,79 inča)
Širina	
sa 4 i 6 ćelija	208,00 mm (8,18 inča)
9 ćelija	214,00 mm (8,43 inča)
Dubina	
sa 4 i 6 ćelija	48,08 mm (1,89 inča)
9 ćelija	71,79 mm (2,83 inča)
Težina	
4 ćelije	240,00 g (0,53 lb)
6 ćelija	344,73 g (0,76 lb)



Funkcija	Specifikacije
9 ćelija	508,02 g (1,12 lb)
Napon	
4 ćelije	14,8 VDC
sa 6 i 9 ćelija	11,1 VDC
Opseg temperatura:	
Operativna	0 °C do 50 °C (32 °F do 122 °F)
Neoperativna	−40 °C do 85 °C (−40 °F do 185 °F)
	 NAPOMENA: Pakovanje baterija može bezbedno da izdrži gorenavedene temperature skladištenja kada su baterije 100% napunjene.
	 NAPOMENA: Pakovanje baterija može takođe da izdrži temperature skladištenja od −20 °C do +60 °C bez smanjenja učinka.
Coin-cell baterija	litijumska coin-cell baterija 3 V CR2032

Tabela 12. AC adapter

Funkcija	Opseg E5430	Opseg E5530
Tip	65 W	90 W adapter
Ulazni napon	od 100 VAC do 240 VAC	od 100 VAC do 240 VAC
Ulazna struja (maksimalna)	1,7 A	1,5 A
Ulazna frekvencija	50 Hz do 60 Hz	50 Hz do 60 Hz
Izlazna snaga	65 W	90 W
Izlazna struja	3,34 A (kontinualna)	4,62 A (kontinualna)
Nazivni izlazni napon	19,5 +/- 1,0 VDC	19,5 +/- 1,0 VDC
Opseg temperatura:		
Operativna	0 °C do 40 °C (32 °F do 104 °F)	0 °C do 40 °C (32 °F do 104 °F)
Neoperativna	−40 °C do 70 °C (−40 °F do 158 °F)	−40 °C do 70 °C (−40 °F do 158 °F)

Tabela 13. Fizičke karakteristike

Fizičke karakteristike	Opseg E5430	Opseg E5530
Visina	29,9 mm do 32,5 mm (1,17 inča do 1,27 inča)	30,20 mm do 33,2 mm (1,18 inča do 1,30 inča)
Širina	350,00 mm (13,70 inča)	388,00 mm (15,27 inča)
Dubina	240,00 mm (9,44 inča)	251,00 mm (9,88 inča)
Težina	2,04 kg (4,50 lb)	2,38 kg (5,25 lb)

Tabela 14. Okruženje

Funkcija	Specifikacije
Temperatura:	
Operativna	0 °C do 35 °C (32 °F do 95 °F)
Skladištenje	–40 °C do 65 °C (–40 °F do 149 °F)
Relativna vlažnost (maksimalna):	
Operativna	10 % do 90 % (bez kondenzovanja)
Skladištenje	5 % do 95 % (bez kondenzovanja)
Nadmorska visina (maksimalna):	
Operativna	–15,24 m do 3048 m (–50 ft do 10.000 ft)
Neoperativna	–15,24 m do 10.668 m (–50 ft do 35.000 ft)
Nivo zagađenosti vazduha	G1, definisano od strane ISA-S71.04–1985

Dodatne informacije

Ovaj odeljak pruža informacije o dodatnim funkcijama koje su sastavni deo vašeg računara.

Informacije o doking portu

Docking port se koristi za povezivanje laptop računara na doking stanicu (opcionarno).



1. Port za karticu za modul pretplatničkog identiteta (SIM)
2. Port za doking

Podešavanje sistema

Pregled

Program za podešavanje sistema (System Setup) omogućava da:

- promenite informacije o konfiguraciji sistema nakon dodavanja, promene ili uklanjanja hardvera na vašem računaru
- podesite ili promenite korisničke opcije kao što je lozinka korisnika.
- pročitate trenutnu veličinu memorije ili podesite tip instaliranog čvrstog diska.



OPREZ: Ukoliko niste iskusan korisnik računara, ne menjajte postavke ovog programa. Neke promene mogu uzrokovati nepravilan rad računara.

Ulaz u Podešavanje sistema

1. Uključite (ili ponovo pokrenite) računar.
2. Kada se prikaže plavi DELL logotip, morate sačekati da se pojavi F2 odzivnik.
3. Kada se pojavi F2 odzivnik, odmah pritisnite taster <F2>.



NAPOMENA: F2 odzivnik označava da je tastatura aktivna. Ovaj odzivnik se može pojaviti veoma brzo, tako da morate čekati da se prikaže, a zatim pritisnuti taster <F2>. Ako taster <F2> pritisnete pre nego što se to od vas zatraži, taj pritisak na taster se gubi.

4. Ako čekate predugo i pojavi se logotip operativnog sistema, nastavite da čekate dok ne vidite Microsoft Windows radnu površinu. Zatim isključite računar i pokušajte ponovo.

Opcije programa za podešavanje sistema




NAPOMENA: U zavisnosti od računara i instaliranih uređaja, stavke navedene u ovom odeljku mogu, ali ne moraju da se pojavljuju.

Tabela 15. Opšte

Opcija	Opis
Informacije o sistemu	<p>U ovom odeljku se navode osnovne hardverske karakteristike vašeg računara.</p> <ul style="list-style-type: none"> • Informacije o sistemu: prikazuje verziju BIOS-a, servisnu oznaku, oznaku dela, datum kupovine, datum proizvodnje i kôd za brzi servis. • Informacije o memoriji — prikazuje instaliranu memoriju, dostupnu memoriju, brzinu memorije, režim memorijskih kanala, tehnologiju memorije, veličinu DIMM A i veličinu DIMM B. • Informacije o procesoru: prikazuje tip procesora, broj jezgara, ID procesora, trenutnu brzinu takta, minimalnu brzinu takta, maksimalnu brzinu takta, L2 keš procesora, L3 keš procesora, HT sposobnost i 64-bitnu tehnologiju. • Informacije o uređaju: prikazuje primarni hard disk, fiksirani bej uređaj, sistemski eSATA uređaj, dok eSATA uređaj, LOM MAC adresu, video kontroler, video BIOS verziju, video memoriju, tip table, originalnu rezoluciju, audio kontroler, modemski kontroler, Wi-Fi uređaj, mobilni uređaj, Bluetooth uređaj.
Battery Information (Informacije o bateriji)	Prikazuje status baterije i tip AC adaptera povezanog na računar.
Sekvenca pokretanja sistema	<p>Omogućava promenu redosleda po kojem računar pokušava da pronade operativni sistem.</p> <ul style="list-style-type: none"> • Diskette Drive (Disketa) • Internal HDD (Ugrađeni HDD) • USB Storage Device (USB memorijski uređaj) • CD/DVD/CD-RW Drive (CD/DVD/CD-RW disk jedinica) • Onboard NIC (Onboard NIC mrežna kartica)
Boot List Option (Opcija liste za pokretanje sistema)	<p>Omogućava promenu liste uređaja za pokretanje sistema.</p> <ul style="list-style-type: none"> • Legacy • UEFI
Date/Time (Datum/Vreme)	Omogućava promenu datuma i vremena.

Tabela 16. Konfiguracija sistema

Opcija	Opis
Integrated NIC (Integrirana NIC kartica)	<p>Omogućava konfiguraciju integrisanog mrežnog kontrolera. Opcije su:</p> <ul style="list-style-type: none"> • Disabled (Onemogućeno) • Enabled (Omogućeno) • Omogućen w/PXE: ova opcija je podrazumevano omogućena.
System Management (Upravljanje sistemom)	<p>Omogućava kontrolu mehanizma za upravljanje sistemom. Opcije su:</p> <ul style="list-style-type: none"> • Disabled (Onemogućeno): ova opcija je podrazumevano omogućena • ASF 2.0 • Alert Only (Samo upozorenje)

Opcija	Opis
	 NAPOMENA: Ova stavka je namenjena samo za sistem koji nije Vpro.
Parallel Port (Paralelni port)	Omogućava konfiguraciju paralelnog porta na priključnoj stanici. Opcije su: <ul style="list-style-type: none"> • Disabled (Onemogućeno) • AT: Ova opcija je podrazumevano omogućena. • PS2 • ECP
Serial Port (Serijski port)	Omogućava konfiguraciju integrisanog serijskog porta. Opcije su: <ul style="list-style-type: none"> • Disabled (Onemogućeno) • COM1: Ova opcija je podrazumevano omogućena. • COM2 • COM3 • COM4
SATA Operation (SATA režim rada)	Omogućava konfiguraciju kontrolera ugrađenog SATA tvrdog diska. Opcije su: <ul style="list-style-type: none"> • Disabled (Onemogućeno) • ATA • AHCI • RAID: Ova opcija je podrazumevano omogućena.
Drives (Disk jedinice)	Omogućava vam da konfigurirate SATA disk jedinice na ploči. Sve disk jedinice su podrazumevano omogućene. opcije su sledeće: <ul style="list-style-type: none"> • SATA-0 • SATA-1 • SATA-4 • SATA-5
SMART Reporting (SMART izveštavanje)	U ovom polju možete izabrati da li će se poruke o greškama na čvrstom disku za integrisane uređaje prijavljivati pri pokretanju sistema. Ova tehnologija predstavlja deo SMART (Tehnologija za samonadzor, analizu i kreiranje izveštaja) specifikacije. Ova opcija je podrazumevano onemogućena. <ul style="list-style-type: none"> • Omogućavanje SMART izveštavanja
USB Controller (USB kontroler)	Ovo polje konfigurira integrisani USB kontroler. Ako je omogućena opcije Boot Support (Podrška za pokretanje), sistem se može pokrenuti sa bilo kog USB uređaja za masovno skladištenje (HDD, memorijski stik, flopi disk). Ako je USB port omogućen, uređaj povezan na ovaj port je omogućen i dostupan za OS. Ako je USB port onemogućen, OS ne može da vidi nijedan uređaj povezan za ovaj port. <ul style="list-style-type: none"> • Enable Boot Support (Omogući podršku za pokretanje) • Enable External USB Port (Omogući eksterni USB port)



Opcija	Opis
Keyboard illumination (Osvetljenje tastature)	<p> NAPOMENA: USB tastatura i miš uvek rade u okviru BIOS konfiguracije nezavisno od ovih postavki.</p> <p>U ovom polju možete da izaberete režim rada funkcije osvetljavanja tastature. Nivo osvetljenosti tastature se može podešavati između 25% i 100%</p> <ul style="list-style-type: none"> • Disabled (Onemogućeno): ova opcija je podrazumevano omogućena. • Level is 25% (Nivo je 25%) • Level is 50% (Nivo je 50%) • Level is 75% (Nivo je 75%) • Level is 100% (Nivo je 100%)
Miscellaneous Devices (Ostali uređaji)	<p>Omogućava uključivanje ili isključivanje sledećih uređaja:</p> <ul style="list-style-type: none"> • Omogući interni modem • Omogući mikrofoni • Omogući eSATA portove • Omogući zaštitu čvrstog diska od pada • Omogući Fixed Bay • omogući Express karticu • Omogući kameru <p> NAPOMENA: Svi uređaji su podrazumevano omogućeni.</p> <p>Takođe možete da omogućite ili onemogućite medijsku karticu.</p>

Tabela 17. Video

Opcija	Opis
LCD Brightness (Osvetljenost LCD)	Omogućava postavljanje osvetljenosti ekrana u zavisnosti od izvora napajanja (On Battery (Baterija) i On AC (Naizmjenična struja)).








 **NAPOMENA:** Postavke za video biće vidljive samo kada je video kartica instalirana na sistemu.

Tabela 18. Bezbednost

Opcija	Opis
Admin Password (Administratorska lozinka)	<p>Omogućava postavljanje, promenu ili brisanje lozinke administratora (admin).</p> <p> NAPOMENA: Administratorsku lozinku morate da podesite pre podešavanje lozinke za sistem ili hardver. Brisanjem administratorske lozinke automatski se briše sistemska lozinka i lozinka čvrstog diska.</p> <p> NAPOMENA: Uspešno promenjene lozinke su odmah aktivne.</p> <p>Podrazumevana postavka: Nije podešena</p>
System Password (Sistemska lozinka)	<p>Omogućava postavljanje, promenu ili brisanje sistemske lozinke.</p> <p> NAPOMENA: Uspešno promenjene lozinke su odmah aktivne.</p> <p>Podrazumevana postavka: Nije podešena</p>

Opcija	Opis
Internal HDD-0 Password (Lozinka internog HDD-0)	<p>Omogućava postavljanje ili promenu lozinke unutrašnje jedinice čvrstog diska sistema.</p> <p> NAPOMENA: Uspešno promenjene lozinke su odmah aktivne.</p> <p>Podrazumevana postavka: Nije podešena</p>
Strong Password (Sigurna lozinka)	<p>Omogućava da podesite opciju da uvek postavljate sigurne lozinke.</p> <p>Podrazumevana postavka: nije izabrano Enable Strong Password (Omogući sigurnu lozinku).</p> <p> NAPOMENA: Ukoliko je omogućena sigurna lozinka, administratorska i sistemska lozinka moraju da sadrže najmanje jedno veliko slovo, jedno malo slovo i mora da bude najmanje 8 znakova dugačka.</p>
Password Configuration (Konfiguracija lozinke)	<p>Omogućava da odredite minimalnu i maksimalnu dužinu administratorske i sistemske lozinke.</p>
Password Bypass (Premošćavanje lozinke)	<p>Omogućava da omogućite ili onemogućite dozvolu za premošćavanje lozinke sistema i unutrašnjeg tvrdog diska kada su one postavljene. Opcije su:</p> <ul style="list-style-type: none"> • Disabled (Onemogućeno) • Reboot bypass (Ponovo pokreni premošćavanje) <p>Podrazumevana postavka: Disabled (Onemogućeno)</p>
Password Change (Promena lozinke)	<p>Omogućava da omogućite ili onemogućite dozvolu za promenu lozinke sistema i čvrstog diska kada je postavljena administratorska lozinka.</p> <p>Podrazumevana postavka: izabrano je Allow Non-Admin Password Changes (Ne dozvoli promjene neadministratorske lozinke)</p>
Non-Admin Setup Changes (Promene podešavanja bez administratorske lozinke)	<p>Omogućava da utvrdite da li su promene opcija podešavanja dozvoljene kada je postavljena administratorska lozinka. Ako su onemogućene, opcije podešavanja su zaključane putem administratorske lozinke.</p>
TPM Security (TPM bezbednost)	<p>Omogućava da omogućite Trusted Platform Module (TPM) tokom POST rutine.</p> <p>Podrazumevana postavka: The option is disabled. (Opcija je onemogućena.)</p>
Computrace	<p>Omogućava da uključite ili isključite opcionalni Computrace softver. Opcije su:</p> <ul style="list-style-type: none"> • Deactivate (Deaktiviraj) • Disable (Onemogući) • Activate (Aktiviraj) <p> NAPOMENA: Opcije Activate (Aktiviraj) i Disable (Onemogući) trajno aktiviraju ili isključuju funkciju i naknadne promene neće biti dozvoljene</p> <p>Podrazumevana postavka: Deactivate (Deaktiviraj)</p>
CPU XD Support (CPU XD podrška)	<p>Omogućava da omogućite ili onemogućite Execute Disable režim procesora.</p> <p>Podrazumevana postavka: Enable CPU XD Support (Omogući CPU XD podršku)</p>
OROM Keyboard Access (Pristup OROM sa tastature)	<p>Omogućava da podesite opciju za ulazak u ekrane za Option ROM Configuration pomoću brzih tastera prilikom pokretanja sistema. Opcije su:</p> <ul style="list-style-type: none"> • Enable (Omogući) • One Time Enable (Omogući jednom)

Opcija	Opis
Admin Setup Lockout (Zaključavanje podešavanja)	<ul style="list-style-type: none"> • Disable (Onemogućiti) <p>Podrazumevana postavka: Enable (Omogućiti)</p> <p>Omogućava da sprečite da korisnici ulaze u program za podešavanje kada je postavljena administratorska lozinka.</p> <p>Podrazumevana postavka: nije izabrano Enable Admin Setup Lockout (Omogućiti zaključavanje podešavanja).</p>

Tabela 19. Performanse

Opcija	Opis
Multi Core Support (Podrška za više jezgara)	<p>Ovo polje određuje da li će za proces biti aktivno jedno ili više jezgara. Performanse nekih aplikacija će se poboljšati sa dodatnim jezgrima. Ova opcija je podrazumevano omogućena. Dozvoljava vam da omogućite ili onemogućite podršku više jezgara za procesor. Opcije su:</p> <ul style="list-style-type: none"> • All (Sva) • 1 • 2 <p>Podrazumevana postavka: All (Sva)</p>
Intel® SpeedStep™	<p>Omogućava da omogućite ili onemogućite Intel SpeedStep funkciju.</p> <p>Podrazumevana postavka: Enable Intel SpeedStep (Omogućiti Intel SpeedStep)</p>
C States Control (Kontrola C stanja)	<p>Omogućava da omogućite ili onemogućite dodatna stanja mirovanja procesora.</p> <p>Podrazumevano podešavanje: opcija C stanja je omogućena.</p>
Intel® TurboBoost™	<p>Omogućava da omogućite ili onemogućite Intel TurboBoost režim procesora.</p> <p>Podrazumevana postavka: Enable Intel TurboBoost (Omogućiti Intel TurboBoost)</p>
Hyper-Thread kontrola	<p>Omogućava da omogućite ili onemogućite HyperThreading tehnologiju u procesoru.</p> <p>Podrazumevana postavka: Enabled (Omogućeno)</p>

Tabela 20. Upravljanje napajanjem

Opcija	Opis
AC Behavior (Ponašanje AC adaptera)	<p>Omogućava da omogućite ili onemogućite opciju automatskog uključivanja računara kada je AC adapter povezan.</p> <p>Podrazumevana postavka: nije izabrano Wake on AC (Aktiviraj pri AC).</p>
Auto On Time (Automatsko uključivanje)	<p>Omogućava postavljanje vremena za automatsko uključenje računara. Opcije su:</p> <ul style="list-style-type: none"> • Disabled (Onemogućeno) • Every Day (Svakog dana) • Weekdays (Radnim danima) • Select Days (Izabranim danima) <p>Podrazumevana postavka: Disabled (Onemogućeno)</p>
USB Wake Support (Podrška za buđenje preko USB-a)	<p>Omogućava da uključite mogućnost pokretanja sistema iz stanja pripravnosti pomoću USB uređaja.</p>




Opcija	Opis
	<p> NAPOMENA: Ova funkcija je aktivna samo kada je povezan AC adapter. Ako je AC adapter uklonjen u stanju pripravnosti, podešavanje sistema će isključiti napajanje svih USB portova kako bi se sačuvala energija baterije.</p> <ul style="list-style-type: none"> • Omogući podršku za buđenje preko USB-a • Podrazumevana postavka: nije izabrano Enable USB Wake Support (Omogući podršku za buđenje preko USB-a).
Wireless Radio Control (Kontrola bežičnog radija)	<p>Omogućava da omogućite ili onemogućite funkciju koja automatski prebacuje sa žičane na bežičnu mrežu i obrnuto, nezavisno od fizičke veze.</p> <ul style="list-style-type: none"> • Control WLAN Radio (Kontrola WLAN radija) • Control WWAN Radio (Kontrola WWAN radija) • Podrazumevano podešavanje: Control WLAN radio ili Control WWAN radio nije izabrano
Wake on LAN/WLAN (Buđenje preko LAN/WLAN mreže)	<p>Omogućava da omogućite ili onemogućite funkciju koja napaja računar iz neaktivnog stanja kada se aktivira signalom LAN mreže.</p> <ul style="list-style-type: none"> • Disabled (Onemogućeno): ova opcija je podrazumevano omogućena • Samo LAN • Samo WLAN • LAN ili WLAN
Block Sleep (Blokiraj spavanje)	<p>Ova opcija omogućava blokiranje ulaska u stanje spavanja (stanje S3) u okruženju operativnog sistema.</p> <p>Block Sleep (Blokiraj spavanje) (stanje S3) - ova opcija je podrazumevano onemogućena. POST</p>
Primary Battery Configuration (primarna konfiguracija baterije)	<p>Omogućava vam da izaberete režim punjenja baterije. Opcije su:</p> <ul style="list-style-type: none"> • Standardno punjenje • Brzo punjenje • Uglavnom AC napajanje • Auto Charge (Automatsko punjenje): Ova opcija je podrazumevano omogućena. • Custom Charge (Prilagođeno punjenje) <p>Ako je izabrana opcija Custom Charge (Prilagođeno punjenje), možete da konfigurišete i opcije Custom Charge Start (Početak prilagođenog punjenja) i Custom Charge Stop (Zaustavljanje prilagođenog punjenja).</p> <p> NAPOMENA: Za sve baterije nisu dostupni svi načini punjenja.</p>
Battery Slice Configuration (Konfigurisanje delova baterije)	<p>Omogućava vam da izaberete tip punjenja baterije. Opcije su:</p> <ul style="list-style-type: none"> • Standardno punjenje • Brzo punjenje: ova opcija je podrazumevano omogućena. <p> NAPOMENA: Brzo punjenje možda neće biti dostupno za sve baterije.</p>

Tabela 21. POST Behavior (Ponašanje pri POST)

Opcija	Opis
Adapter Warnings (Upozorenja za adapter)	Omogućava da omogućite ili onemogućite poruke upozorenja podešavanja sistema (BIOS) kada koristite određene adaptere napajanja. Podrazumevana postavka: Enable Adapter Warnings (Omogući upozorenja za adapter)
Tastatura	Omogućava da izaberete jedan ili dva načina da omogućite tastaturu koja je ugrađena u unutrašnju tastaturu. <ul style="list-style-type: none"> Samo Fn taster: ova opcija je podrazumevano omogućena. By Numlock (Putem Numlock)
Mouse/Touchpad (Miš/tačped)	Omogućava da definišete na koji način sistem obrađuje podatke od miša i tačpeda. Opcije su: <ul style="list-style-type: none"> Serial Mouse (Serijski miš) PS2 Mouse (PS2 miš) Tačped/PS-2: Ova opcija je podrazumevano omogućena.
Numlock Enable (Omogući Numlock)	Omogućava da omogućite Numlock opciju kada se računar pokreće. Podrazumevana postavka: Enable Network (Omogući mrežu)
Fn Key Emulation (Emulacija Fn tastera)	Omogućava da podesite opcije kada se taster <Scroll Lock> koristi za simulaciju funkcije tastera <Fn>. Podrazumevana postavka: Enable Fn Key Emulation (Omogući emulaciju Fn tastera)
POST HotKeys (POST interventni tasteri)	Omogućava da uključite ekran sa porukama koje ukazuju na sekvencu pritiska na tastere kako biste pristupili meniju sa opcijama programa za podešavanje sistema. Podrazumevana postavka: Enable F12 Boot Option Menu (Omogući F12 meni za pokretanje)

Tabela 22. Podrška za virtuelizaciju

Opcija	Opis
Virtualization (Virtuelizacija)	Omogućava da omogućite ili onemogućite Intel Virtualization tehnologiju. Podrazumevana postavka: Enable Intel Virtualization Technology (Omogući Intel Virtualization tehnologiju)
VT for Direct I/O (VT za direktni U/I)	Omogućava ili onemogućava da monitor virtuelne mašine (VMM) koristi dodatne hardverske mogućnosti koje obebeđuje Intel® Virtualization tehnologija za direktni U/I. Omogući VT za Direct I/O — Ova opcija je podrazumevano omogućena.
Trusted Execution (Pouzdana izvođenje)	Ova opcija određuje da li mereni monitor virtuelne mašine (MVM) može koristiti dodatne hardverske mogućnosti koje obebeđuje tehnologija Intel Trusted Execution. TPM tehnologija virtuelizacije i Virtualization tehnologija za direktni U/I moraju biti omogućene da bi se ova funkcija koristila. Trusted Execution — podrazumevano onemogućeno.

Tabela 23. Bežična

Opcija	Opis
Wireless Switch (Bežični prekidač)	<p>Omogućava da postavite bežične uređaje kojima se može upravljati putem prekidača za bežičnu mrežu. Opcije su:</p> <ul style="list-style-type: none">• WWAN• WLAN• Bluetooth <p>Sve opcije su podrazumevano omogućene.</p>
Wireless Device Enable (Omogući bežični uređaj)	<p>Omogućava uključivanje ili isključivanje internih bežičnih uređaja:</p> <ul style="list-style-type: none">• WWAN• WLAN• Bluetooth <p>Sve opcije su podrazumevano omogućene.</p>

Tabela 24. Održavanje

Opcija	Opis
Service Tag (Servisna oznaka)	Prikazuje servisnu oznaku računara.
Asset Tag (Oznaka delova)	Omogućava kreiranje oznake delova sistema ako oznaka nije već postavljena. Ova opcija nije podrazumevano postavljena.

Tabela 25. Evidencije sistemskih događaja

Opcija	Opis
BIOS Events (BIOS događaji)	Omogućava pregled i brisanje BIOS POST događaja.

Dijagnostika

Dijagnostika

Tabela 26. Svetla za status uređaja



Uključuje se kada uključite računar i treperi kada se računar nalazi u režimu za upravljanje potrošnjom.



Uključuje se kada računar čita ili upisuje podatke.



Neprekidno svetli ili treperi kako bi pokazala status punjenja baterije.



Uključuje se kada je omogućena bežična mreža.

Ako je računar priključen na električnu utičnicu, svetlo baterije svetli na sledeći način:

Tabela 27. Svetla za status baterije

Naizmenično trepćuće žuto svetlo i plavo svetlo

Neverifikovan ili nepodržan AC adapter koji nije proizveo Dell je priključen na laptop.

Naizmenično trepćuće žuto svetlo i stalno plavo svetlo

Privremeni kvar baterije sa priključenim AC adapterom.

Stalno trepćuće žuto svetlo

Nepopravljiv kvar baterije sa priključenim AC adapterom.

Isključeno svetlo

Baterija je potpuno napunjena sa priključenim AC adapterom.

Stalno belo svetlo je uključeno

Baterija je u režimu punjenja sa priključenim AC adapterom.

Svetla koja se nalaze iznad tastature označavaju sledeće:

Tabela 28. Svetla statusa tastature



Pali se kada je omogućena numerička tastatura.




Pali se kada je omogućena funkcija velikih slova.



Pali se kada je omogućena funkcija zaključavanja pomeranja.

Kontakt sa Dell-om

Kontaktiranje kompanije Dell

 **NAPOMENA:** Ako nemate aktivnu vezu sa Internetom, kontakt informacije možete pronaći na fakturi, otpremnici, računu ili katalogu Dell proizvoda.

Dell nudi nekoliko opcija za onlajn i telefonsku podršku i servis. Dostupnost zavisi od zemlje i proizvoda, a neke usluge možda neće biti dostupne u vašoj oblasti. Ako želite da kontaktirate Dell u vezi prodaje, tehničke podrške ili pitanja u vezi korisničkih usluga:

1. Posetite **support.dell.com**.
2. Izaberite svoju kategoriju podrške.
3. Ako ne živite u Sjedinjenim Državama, izaberite međunarodni broj vaše zemlje u dnu stranice **support.dell.com** ili izaberite **All (Sve)** da biste videli ostale mogućnosti.
4. Izaberite odgovarajuću uslugu ili vezu za podršku na osnovu vaših potreba.